

Dalies 110 kV elektros perdavimo oro linijos Griškonyš – Varėna, esančios Varėnos rajono savivaldybės teritorijoje, inžinerinės infrastruktūros vystymo planas

SPRENDINIŲ KONKRETIZAVIMAS





Planavimo organizatorius	Varėnos rajono savivaldybės administracijos direktorius
Planavimo iniciatorius	LITGRID AB
Plano rengėjas	UAB „KELPROJEKTAS“
Sutarties pavadinimas	Inžinerinės infrastruktūros vystymo planų, SPAV, PAV dokumentų parengimo ir servitutų bei specialiųjų žemės naudojimo sąlygų nustatymo paslaugos
Teritorijų planavimo dokumento pavadinimas	Dalies 110 kV elektros perdavimo oro linijos Griškonys – Varėna, esančios Varėnos rajono savivaldybės teritorijoje, inžinerinės infrastruktūros vystymo planas
Projekto Nr.	U-1445
Teritorijų planavimo rūšis	Inžinerinės infrastruktūros vystymo planas
Rengimo etapas	Sprendinių konkretizavimas
Byla	5 TOMAS
Metai	2021 m.

Įmonė	Pareigos	Vardas, pavardė	Atestato Nr.	Parašas
-------	----------	-----------------	--------------	---------

**DALIES 110 kV ELEKTROS PERDAVIMO ORO LINIJOS GRIŠKONYS – VARĖNA, ESANČIOS
PLANUOJAMOS VARĖNOS RAJONO SAVIVALDYBĖS TERITORIJOJE, INŽINERINĖS INFRASTRUKTŪROS
VYSTYMO PLANO SUDĖTIS**

I TOMAS	ESAMOS BŪKLĖS ĮVERTINIMAS
II TOMAS	BENDRŲJŲ SPRENDINIŲ FORMAVIMAS (KONCEPCIJA)
III TOMAS	STRATEGINIO PASEKMIŲ APLINKAI VERTINIMO APIMTIES NUSTATYMO DOKUMENTAS
IV TOMAS	STRATEGINIO PASEKMIŲ APLINKAI VERTINIMO ATASKAITA
V TOMAS	SPRENDINIŲ KONKRETIZAVIMAS
VI TOMAS	VISUOMENĖS DALYVAVIMO ATASKAITA

AIŠKINAMASIS RAŠTAS

TEKSTE NAUDOJAMOS SANTRUMPOS

Santrumpa	Santrumpos išaiškinimas
AB	Akcinė bendrovė
Bendrovė	LITGRID, AB
EES	Elektros energetikos sistema
EPL	Elektros perdavimo linija
ESO	AB „Energijos skirstymo operatorius“
KPD	Kultūros paveldo departamentas prie Kultūros ministerijos
KET	Kontinentinės Europos tinklas (angl. <i>European Continental Network</i>)
KL	Kabelių linija
LAKD	Lietuvos automobilių direkcija prie Susisiekimo ministerijos
OL	Oro linija
PAV	Poveikio aplinkai vertinimas
Plėtros planas	Lietuvos elektros energetikos sistemos 400–110 kV tinklų plėtros planas 2019–2028 m.
PSO	Perdavimo sistemos operatorius
SAZ	Sanitarinės apsaugos zona
SPAV	Strateginis pasekmių aplinkai vertinimas
Specialiosios žemės naudojimo sąlygos	Specialiosios žemės naudojimo sąlygos, patvirtintos Lietuvos Respublikos Specialiųjų žemės naudojimo sąlygų įstatymu
Vystymo planas	Dalies 110 kV elektros perdavimo oro linijos Griškonys – Varėna, planuojamos Varėnos rajono savivaldybės teritorijoje, inžinerinės infrastruktūros vystymo planas
TP	Transformatorių pastotė
VAZ	Vandenvietės apsaugos zona

TURINYS

1	IVADAS	7
1.1	Bendrieji duomenys	7
1.2	Planavimo tikslai	7
1.3	Planavimo uždaviniai.....	7
1.4	Inžinerinės infrastruktūros vystymo plano rengimo etapai.....	8
1.5	Inžinerinės infrastruktūros vystymo plano koncepcijos rengimas	8
1.6	Strateginis pasekmių aplinkai vertinimas	8
1.7	TPDRIS.....	8
1.8	Vystymo plano sprendiniai galiojančių teritorijų planavimo dokumentų kontekste.....	9
2	SPRENDINIŲ KONKRETIZAVIMAS	13
2.1	Inžinerinės infrastruktūros sprendiniai	13
2.2	Planuojamos EPL susikirtimas su esamais inžinerinės infrastruktūros ir susisiekimo komunikacijų objektais.....	16
3	Poveikis visuomenės sveikatai	18
3.1	Artimiausia gyvenamoji apinka	18
3.2	Jonizuojančioji ir nejonizuojančioji (elektromagnetinė) spinduliuotė	19
3.3	Vibracija	19
3.4	Triukšmo poveikis sveikatai.....	19
3.5	Oro taršos šaltiniai ir išmetami teršalai	20
4	GAMTINĖS APLINKOS IR KULTŪROS PAVELDO APSAUGA.....	21
4.1	Saugomos teritorijos	21
4.2	Biologinės įvairovės apsauga	21
4.3	Nekilnojamasis kultūros paveldas	24
4.4	Kraštovaizdžio apsauga	26
4.5	Žemės gelmių ištekliai.....	29
4.6	Paviršiniai vandenys.....	31
4.7	Miško žemės pavertimas kitomis naudmenomis	32
5	APSAUGOS ZONŲ IR SERVITUTŲ NUSTATYMAS	39
5.1	Bendri reikalavimai apsaugos zonų ir servitutų nustatymui	39
5.2	Planuojamos EPL ir požeminio kabelio linijos apsaugos zonos ir planuojami servitutai	39

1 ĮVADAS

1.1 Bendrieji duomenys

Rengiamo teritorijų planavimo dokumento pavadinimas: Dalies 110 kV elektros perdavimo oro linijos Griškonys – Varėna, esančios Varėnos rajono savivaldybės teritorijoje, inžinerinės infrastruktūros vystymo planas (toliau – Vystymo planas).

Planavimo pagrindas:

- Varėnos rajono savivaldybės tarybos sprendimas 2019 m. rugpjūčio 27 d. sprendimas Nr. T-IX-107 „Dėl 110 kV elektros perdavimo oro linijos Griškonys – Varėna, esančios Varėnos rajono savivaldybės teritorijoje, inžinerinės infrastruktūros vystymo plano rengimo“;
- Varėnos rajono savivaldybės administracijos direktoriaus 2019 m. rugsėjo 24 d. įsakymu Nr. DV-800 „Dėl 110 kV elektros perdavimo oro linijos Griškonys – Varėna, esančios Varėnos rajono savivaldybės teritorijoje, inžinerinės infrastruktūros vystymo plano planavimo darbų programos patvirtinimo“ patvirtinta planavimo darbų programa;
- Teritorijų planavimo proceso inicijavimo sutartis Nr. S-292/19SUT-291 2019 m. rugsėjo 20 d.

Teritorijų planavimo dokumento rūšis: Inžinerinės infrastruktūros vystymo planas.

Teritorijų planavimo lygmuo: Vietovės lygmens specialusis planas.

Planavimo organizatorius: Varėnos rajono savivaldybės administracijos direktorius, Vytauto g. 12, 65182 Varėna, tel. (8 310) 31515, el. p. info@varena.lt, interneto svetainė www.varena.lt.

Planavimo iniciatorius: LITGRID AB, Karlo Gustavo Emilio Manerheimo g. 8, LT-05131 Vilnius, tel. (8 707) 02171, el. paštas info@litgrid.eu, interneto svetainė www.litgrid.eu.

Teritorijų planavimo dokumento rengėjas: UAB „Kelprojektas“, Žalgirio g. 90, LT-09303 Vilnius, tel. (8 5) 261 9024, el. paštas info@kelprojektas.lt, www.kelprojektas.lt.

1.2 Planavimo tikslai

1. užtikrinti patikimą elektros energijos tiekimą pietryčių Lietuvos elektros energijos vartotojams, įgyvendinant strateginį Baltijos šalių energetikos projektą, „Synchronizacija su kontinentinės Europos tinklais“;
2. nustatyti tinkamiausią 110 kV EPL Griškonys – Varėna trasą, užtikrinant darnią elektros perdavimo tinklų pletrą, ir rezervuoti teritorijas planuojamai oro linijai tiesti.

1.3 Planavimo uždaviniai

1. nustatyti tinkamiausią 110 kV EPL Griškonys – Varėna trasą, užtikrinant darnią elektros perdavimo tinklų pletrą;
2. numatyti elektros perdavimo oro linijos apsaugos zonas, nurodyti teritorijas kuriose taikomos specialiosios žemės naudojimo sąlygos;
3. numatyti elektros tinklams funkcionuoti reikalingus servitusus (teisė tiesti, aptarnauti ir naudoti požemines, antžemines komunikacijas);
4. vadovaujantis Planų ir programų strateginio pasekmių aplinkai vertinimo tvarkos aprašo, patvirtinto Lietuvos Respublikos Vyriausybės 2004 m. rugpjūčio 18 d. nutarimu Nr. 967 „Dėl Planų ir programų strateginio pasekmių aplinkai vertinimo tvarkos aprašo patvirtinimo“, nustatyta tvarka atlikti strateginį pasekmių aplinkai vertinimą (toliau – SPAV) – ekonominiu, aplinkos apsaugos ir socialiniu aspektais išanalizuoti Plano koncepcijos alternatyvas ir nustatyti optimalius sprendinius, kurių pagrindu bus rengiami konkretūs Plano sprendiniai.
5. planuojamoje teritorijoje nustatyti tikslus miško naudmenų, paverčiamų kitomis naudmenomis, plotus, gauti Valstybinės miškų tarnybos prie Aplinkos ministerijos kompensacijos už miško naudmenų pavertimą kitomis naudmenomis skaičiavimus ir parengti sprendinius, kurių reikia sprendimui dėl leidimo miško naudmenas paversti kitomis naudmenomis priimti Miško žemės pavertimo kitomis naudmenomis ir kompensavimo už miško žemės pavertimą kitomis naudmenomis tvarkos aprašo, patvirtinto Lietuvos Respublikos Vyriausybės 2011 m. rugsėjo 28 d. nutarimu Nr. 1131 „Dėl Miško žemės pavertimo kitomis naudmenomis

- ir kompensavimo už miško žemės pavertimą kitomis naudmenomis tvarkos aprašo patvirtinimo ir kai kurių Lietuvos Respublikos Vyriausybės nutarimų pripažinimo netekusiais galios“, nustatyta tvarka;
6. valstybinės reikšmės miškų plotų schemų rengimo tvarkos aprašo, patvirtinto Lietuvos Respublikos Vyriausybės 2007 m. gruodžio 19 d. nutarimu Nr. 1369 „Dėl Valstybinės reikšmės miškų plotų schemų rengimo tvarkos aprašo patvirtinimo“, nustatyta tvarka organizuoti valstybinės reikšmės miškų plotų schemos planuojamoje teritorijoje patikslinimą;
 7. parengti koncepciją, kuriai raštu turi pritarti planavimo organizatorius; supažindinti su koncepcija visuomenę.

1.4 Inžinerinės infrastruktūros vystymo plano rengimo etapai

Vystymo plano rengimo etapai - parengiamasis, rengimo ir baigiamasis.

1.5 Inžinerinės infrastruktūros vystymo plano koncepcijos rengimas

Vystymo plano rengimo etape rengiama koncepcija. Varėnos rajono savivaldybės administracija 2021 m. rugsėjo 16 d. raštu Nr. PSD-3119(24.4) „Dėl pritarimo specialiojo plano koncepcijai“ pritarė 110 kV elektros perdavimo oro linijos Griškonys – Varėna, esančios Varėnos rajono savivaldybės teritorijoje, inžinerinės infrastruktūros vystymo plano bendrųjų sprendinių (koncepcijos) III alternatyvai.

1.6 Strateginis pasekmių aplinkai vertinimas

Vadovaujantis Planų ir programų strateginio pasekmių aplinkai vertinimo tvarkos aprašo, patvirtinto Lietuvos Respublikos Vyriausybės 2004 m. rugpjūčio 18 d. nutarimu Nr. 967 (2014 m. gruodžio 23 d. nutarimo Nr. 1467 redakcija), nustatyta tvarka atliekamas strateginio pasekmių aplinkai vertinimas.

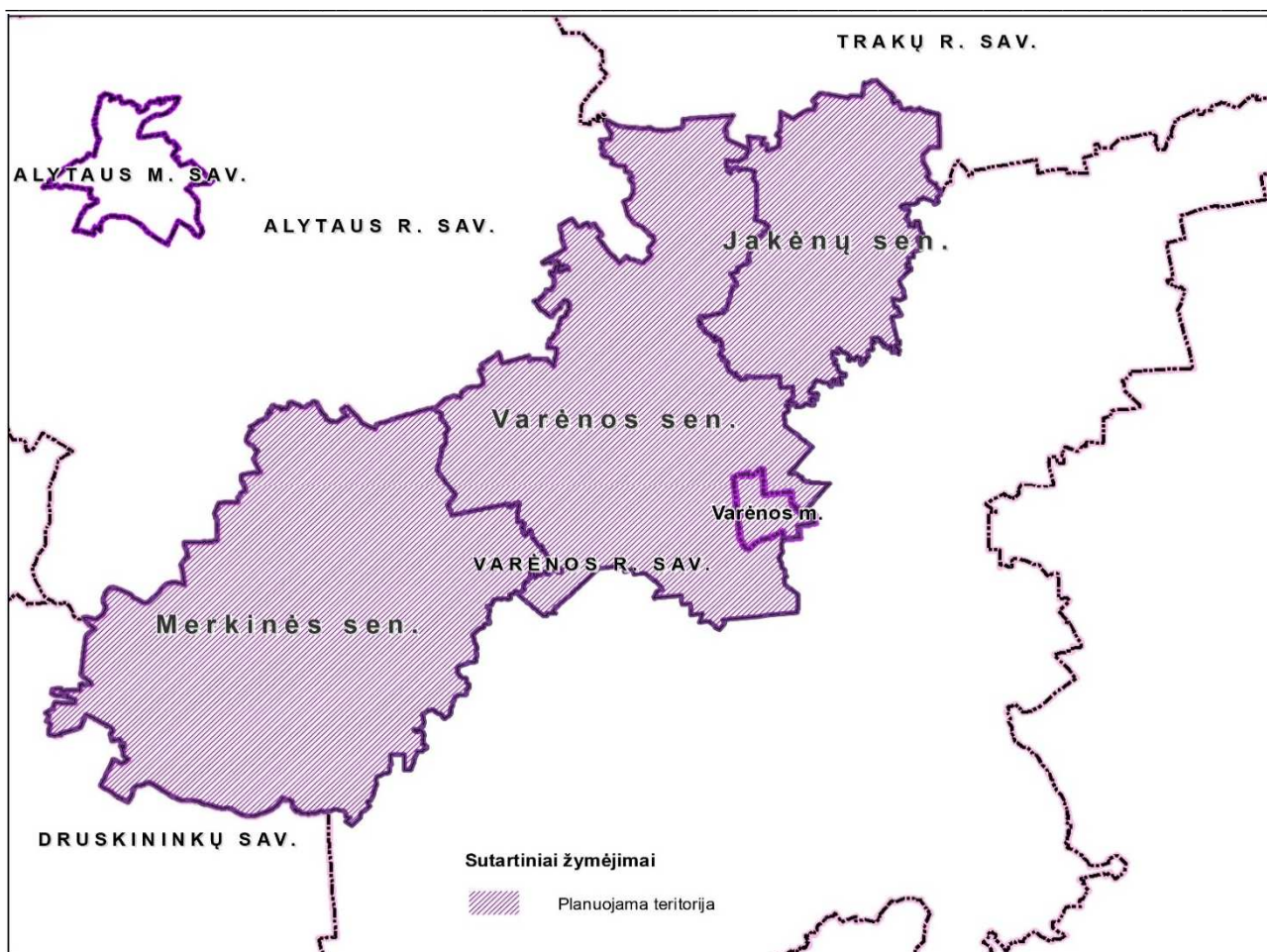
Varėnos rajono savivaldybės administracija 2021 m. rugsėjo 16 d. raštu Nr. PSD-3120(24.4) „Dėl strateginio pasekmių vertinimo sprendimo priėmimo“ pritarė atliktam 110 kV elektros perdavimo oro linijos Griškonys – Varėna, esančios Varėnos rajono savivaldybės teritorijoje, inžinerinės infrastruktūros vystymo plano strateginio pasekmių aplinkai vertinimui ir pritarė 110 kV elektros perdavimo oro linijos Griškonys – Varėna, esančios Varėnos rajono savivaldybės teritorijoje, inžinerinės infrastruktūros vystymo plano bendrųjų sprendinių (koncepcijos) III alternatyvai.

1.7 TPDRIS

Teritorijų planavimo dokumento Lietuvos Respublikos teritorijų planavimo dokumentų rengimo ir teritorijų planavimo proceso valstybinės priežiūros informacinėje sistemoje www.tpdris.lt, **TPD Nr. S-VT-38-19-509**.

Nagrinėjama teritorija: Jakėnų sen., Merkinės sen. ir Varėnos sen., Varėnos rajono savivaldybėje.

Planuojama teritorija: Jakėnų sen., Varėnos seniūnijoje ir Varėnos miesto teritorijoje Varėnos rajono savivaldybėje planuojamos 110 kV elektros perdavimo oro linijos ir planuojamos 110 kV kabelio linijos apsaugos zonos ribose (toliau – planuojama teritorija).



1.1 pav. Naginėjamos teritorijos schema

1.8 Teritorijų planavimo sąlygos

Eil. Nr.	Institucijos pavadinimas	Planavimo sąlygų Nr.	Pastabos
1.	Varėnos rajono savivaldybės administracija	REG164242 2021-01-04	
2.	Valstybinė miškų tarnyba	REG162822 2020-12-15	
3.	Priešgaisrinės apsaugos ir gelbėjimo departamentas	REG119588 2019-10-09	
4.	Lietuvos geologijos tarnyba prie Aplinkos ministerijos	REG163053 2020-12-17	
5.	Kultūros paveldo departamentas prie Kultūros ministerijos	REG118923 2019-10-02	
6.	Valstybės įmonė Lietuvos Respublikos automobilių kelių direkcija	REG162806 2020-12-15	
7.	Nacionalinis visuomenės sveikatos centras prie Sveikatos apsaugos ministerijos	REG118340 2019-09-26	
9.	Aplinkos apsaugos agentūra	Raštas Nr.(30.2)-A4E-... 2020-12-..	Atsisakymas išduoti sąlygas REG 163075
10.	Dzūkijos nacionalinio parko ir Čepkelių regioninio parko direkcija	REG120598 2019-10-18	
11.	AB „LITGRID“	REG118730 2019-10-01	

1.9 Vystymo plano sprendiniai galiojančių teritorijų planavimo dokumentų kontekste

Dalies 110 kV elektros perdavimo oro linijos Griškonys – Varėna, esančios Varėnos rajono savivaldybės teritorijoje, inžinerinės infrastruktūros vystymo plano tikslai ir uždaviniai neprieštarauja Lietuvos Respublikos bendrojo plano ir atitinka Varėnos rajono savivaldybės teritorijos bendrojo plano sprendinius.

Lietuvos Respublikos teritorijos bendrasis planas, patvirtintas Lietuvos Respublikos Vyriausybės Seimo 2021 m. rugsėjo 29 d. nutarimu Nr. 789.

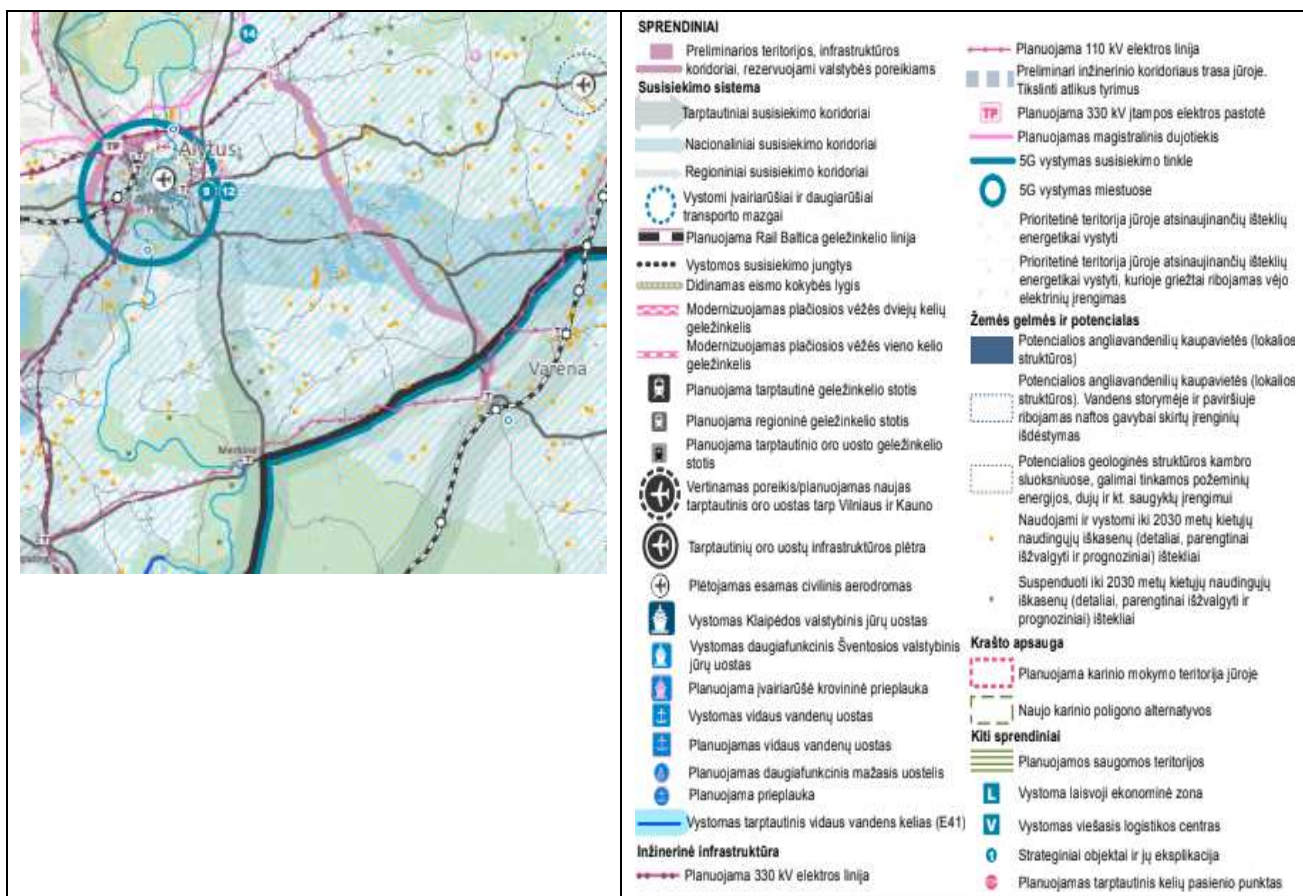
Lietuvos Respublikos teritorijos bendrojo plano keitimo sprendiniuose nustatomi valstybės prioritetai, vienas iš jų:

- integracija į Baltijos jūros regiono ir Europos sąjungos energijos tiekimo rinkas bei energijos vartojimo efektyvumas.

Inžinerinių sistemų vystymo sprendiniai:

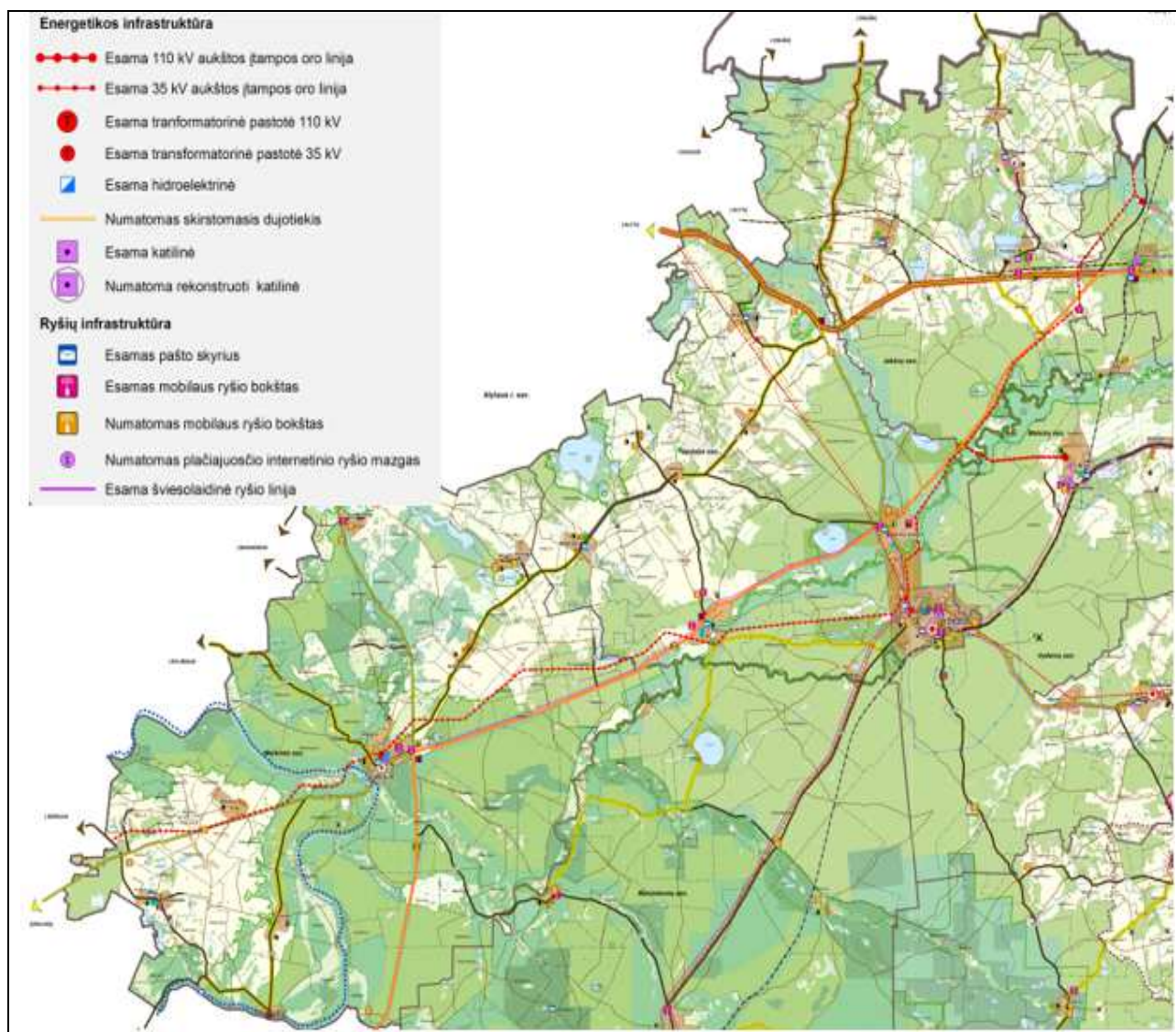
- sujungti Lietuvos elektros energetikos sistemą su kontinentinės Europos elektros energetikos sistema darbu sinchroniniu režimu.

Lietuvos Respublikos teritorijos bendrojo plano penktame skirsnyje „Inžinerinės sistemos“ ir brėžinyje „Kompleksinė infrastruktūra ir teritorijų rezervavimas visuomenės poreikiams“ pateikti valstybės lygmeniu svarbiausi energetikos sistemos (elektros, šilumos ir gamtinių dujų) sprendiniai. Pagal teritorijų planavimo dokumento lygmenį apsiribojama Lietuvos energetikos sistemos sujungimo su kontinentinės Europos elektros energetikos sistemos ir atsinaujinančios energijos išteklių plėtojimo sprendiniais. 110 kV elektros perdavimo linijų sprendiniai nėra valstybės lygmens teritorijų planavimo objektas, todėl planuojama trasa nėra grafiškai pažymėta Lietuvos Respublikos teritorijos bendrojo plano sprendiniuose ir detalizuojama žemesnio lygmens teritorijų planavimo dokumente – Vystymo plane. Rengiamo Vystymo plano tikslai ir uždaviniai neprieštarauja rengiamo Lietuvos Respublikos teritorijos bendrojo plano keitimo sprendiniams.



1.9.1 pav. Ištrauka iš Lietuvos Respublikos teritorijos bendrojo plano sprendinių brėžinio „Kompleksinė infrastruktūra ir teritorijų rezervavimas valstybės poreikiams“ (šaltinis: www.tpdris.lt)

Varėnos rajono savivaldybės teritorijos bendrasis planas, patvirtintas Varėnos rajono savivaldybės tarybos 2008 m. rugsėjo 23 d. sprendimu Nr. T-V-403 (T00047787(000381000243).



1.9.2 pav. Ištrauka iš „Varėnos rajono savivaldybės teritorijos bendrasis planas. Sprendiniai. Susisiekimo ir inžinerinės infrastruktūra“ (šaltinis: www.tpdr.lt).

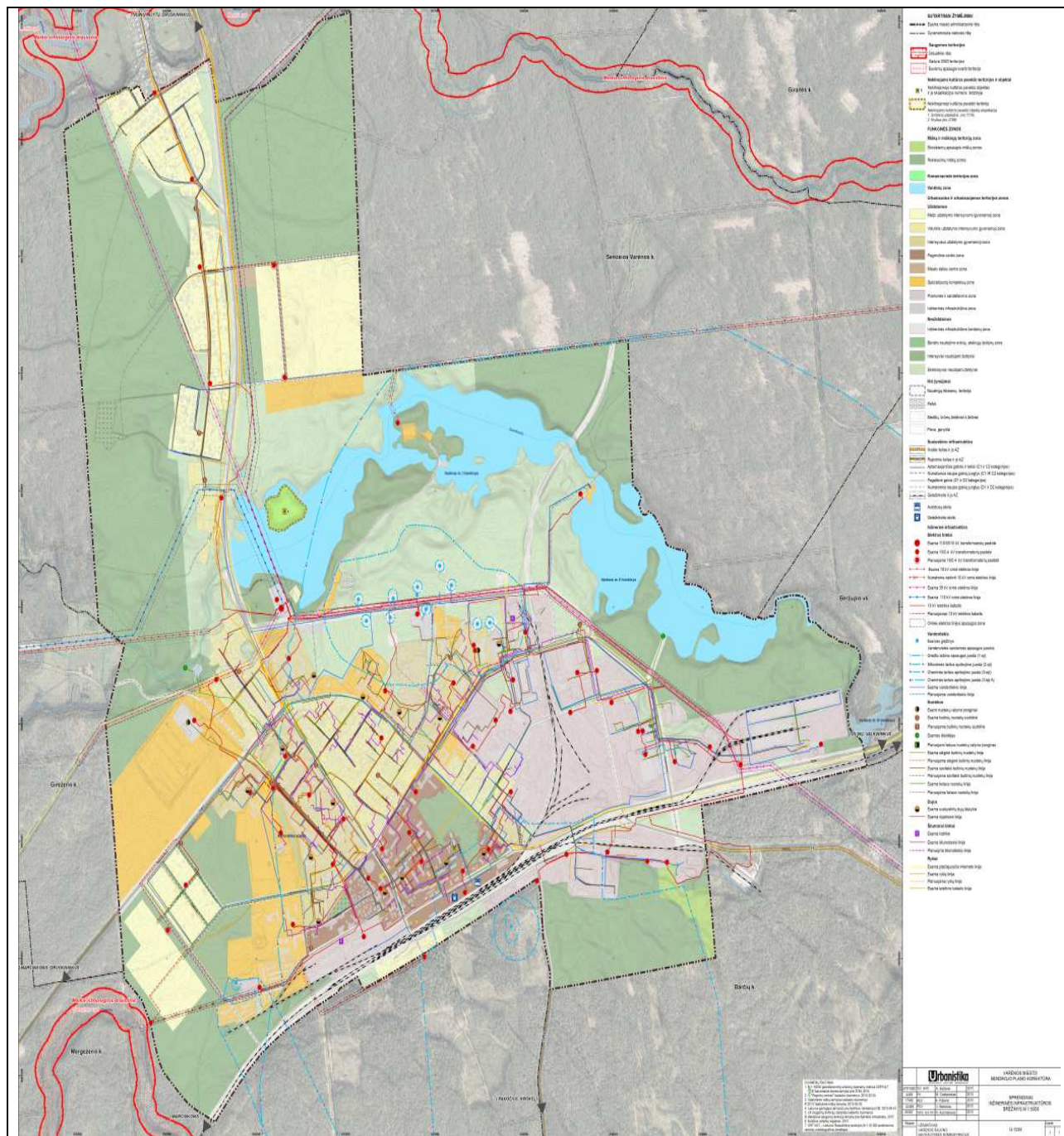
Varėnos rajono savivaldybės teritorijos bendrojo plano Susisiekimo ir inžinerinės infrastruktūros brėžinyje (1.8.2 pav.) vaizduojamos esamos 110 kV, 35 kV elektros perdavimo linijos, esamos transformatorinės pastotės. Naujų 110 kV elektros perdavimo oro linijų lokalizacija nekonkretizuojama. Bendrojo plano aiškinamojo rašto 9 skyriuje nurodyta, kad Varėnos rajono savivaldybės teritorijos bendrojo plano įgyvendinimui rengiami „Techninės infrastruktūros plėtros (susisiekimo, energetikos, vandentvarkos) specialieji planai“.

Varėnos rajono savivaldybės teritorijos bendrojo plano keitimo tekstinėje dalyje numatyti įgyvendinimo sprendiniai, kurie leidžia įgyvendinti rengiamo Vystymo plano tikslus ir uždavinius.

Varėnos miesto bendrojo plano korektūra, patvirtinta Varėnos rajono savivaldybės tarybos 2016 m. rugsėjo 27 d. sprendimu Nr. T-VIII -427), T00079228.

Varėnos miesto bendrojo plano korektūros sprendinių tekstinėje dalyje nurodyta, kad tikslios elektros tinklų ir įrenginių vietos nustatomos kituose dokumentuose (planuojant įvertinti naujai planuojamą 110 kV oro liniją Varėna – Šilas).

Varėnos miesto bendrojo plano keitimo tekstinėje dalyje numatytas įgyvendinimo sprendinys leidžia įgyvendinti rengiamo Vystymo plano tikslus ir uždavinius.



1.9.3 pav. Varėnos miesto bendrojo plano korektūra. Sprendiniai. Inžinerinės infrastruktūros brėžinys (šaltinis: www.tpdr.lt).

2 SPRENDINIŲ KONKRETIZAVIMAS

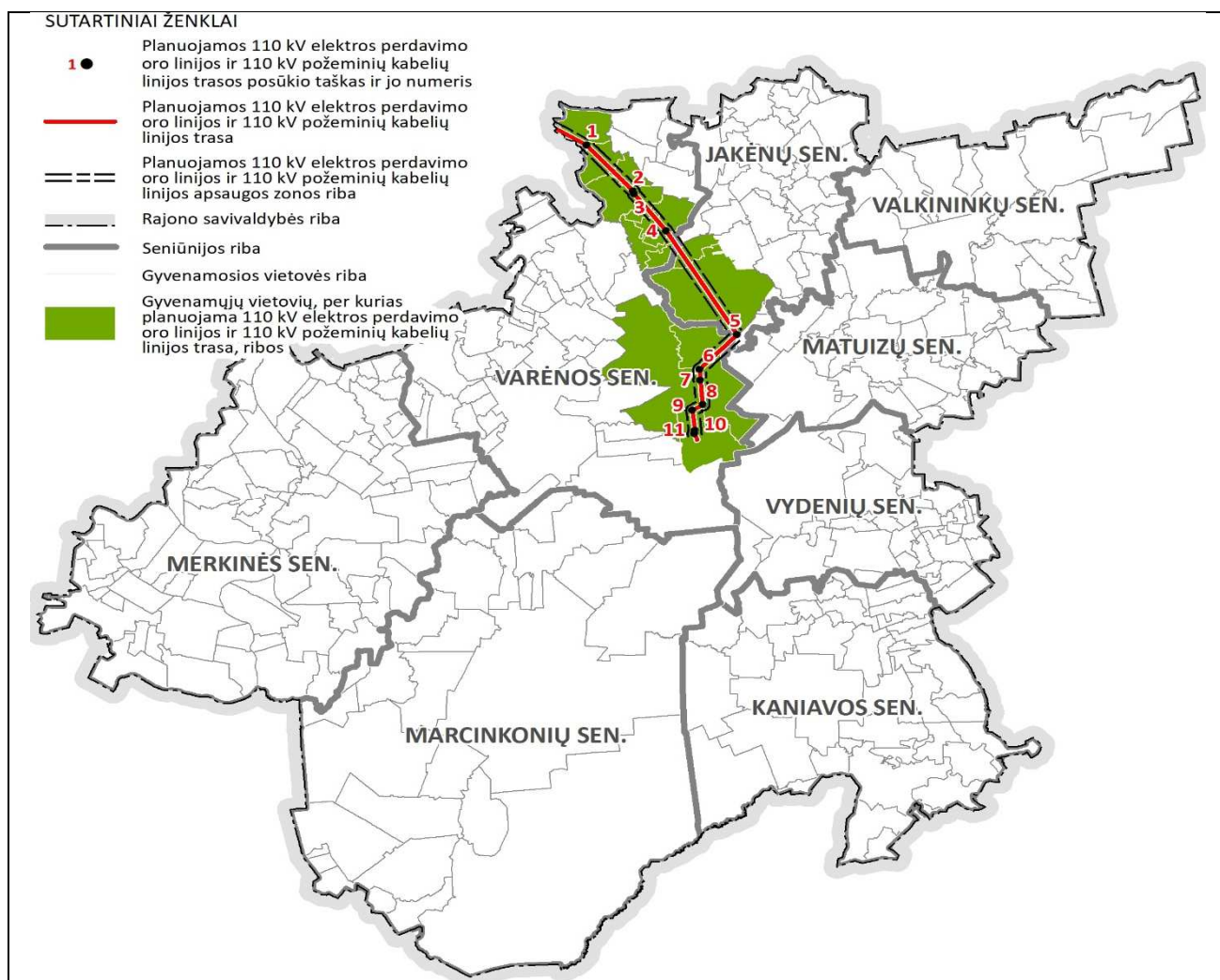
Lietuvos Elektros energetikos sistemai dirbant sinchroniniu režimu su kontinentinės Europos elektros tinklais ir esant atjungtai 110 kV elektros perdavimo linijai Vilnius–Šventininkai bei avariniu būdu atsijungus 330 kV elektros perdavimo linijai Lietuvos E–Alytus, įtampų lygių palaikymas Rūdiškių, Trakų, Šventininkų transformatorių pastotėse (toliau-TP) tampa komplikuotas, o visos TP nuo 330/110/10 kV Alytaus TP iki 110 kV Šventininkų TP (110 kV tranzito ilgis apie 174 km) lieka maitinamos iš vienintelio šaltinio – 330 kV Alytaus TP. Todėl reikiamų įtampų lygių ir patikimumo užtikrinimui pietinėje Lietuvos Respublikos elektros energetikos sistemos dalyje LITGRID AB planuoja pastatyti 110 kV elektros perdavimo liniją Griškonyš – Varėna.

Vystymo plane planuojama Varėnos rajono savivaldybės teritorijoje apie 29 km ilgio nauja 110 kV elektros oro perdavimo linija ir apie 2 km požeminių kabelių linijos, sujungiančios transformatorių pastotę 110/35/10 kV Varėnos TP (Varėnos r. sav.) su 110/35/10 kV Griškonių TP (Alytaus r. sav.). Bendras ilgis apie 31 km (toliau - EPL).

2.1 Inžinerinės infrastruktūros sprendiniai

Planuojama elektros perdavimo linija. Transformatorių pastotės Varėnos TP (Varėnos r. sav.) su transformatorių pastote Griškonių TP (Alytaus r. sav.) sujungimui planuojama nauja viengrandė 110 kV oro linija ir požeminių kabelių linijos, kurios planuojamos:

- Varėnos seniūnijoje esančių Žilinčiškių, Grumiškių, Meškučių, Pamusių, Pamusėlių, Sarapiniškių, Pavarėnio, Kirklių, Aleksandravos, Glūko, Senosios Varėnos kaimų teritorijose;
- Varėnos miesto teritorijoje;
- Jakėnų seniūnijoje esančių Vazgirdonių ir Paručių kaimų teritorijose.



2.1.1 pav. Planuojamos teritorijos padėtis Varėnos rajono savivaldybės teritorijoje

EPL trasos ilgyje numatyti 11 posūkio taškų, kurių kampuose įrengiamos metalinės inkarinės atramos. Tiesiuose trasos ruožuose planuojama įrengti metalines tarpines atramas, kurių vieta nustatoma techninio projekto rengimo metu. Planuojamos 110 kV oro linijos ilgis 28473 m.

Tarp 7 - 8 planuojamos trasos posūkio taškų ir nuo Varėnos TP iki 11 planuojamos trasos posūkio taško 110 kV perdavimo liniją planuojama įrengti klojant 110 kV įtampos požeminio kabelio liniją (toliau – požeminio kabelio linija).

Tarp 7 - 8 planuojamos trasos posūkio taškų požeminio kabelio trasos ilgis 1680 m. Požeminio kabelio linija klojama tranšėjoje, apsauginiuose vamzdžiuose, jį užpilant iškastiniu gruntu ir apsaugant gelžbetoninėmis plokštėmis. Kabelių linija įrengiama ne mažiau nei 1,3 m gylyje nuo žemės paviršiaus.

Nuo Varėnos TP iki 11 planuojamos trasos posūkio taško požeminio kabelio trasos ilgis 441 m. Kabelio linija didžiojoje trasos dalyje klojama uždaru horizontalaus kryptinio gręžimo būdu, apsauginiuose vamzdžiuose po Varėnos miesto l tvenkiniu. Kitose trasos dalyse kabelio linija klojama tranšėjoje, apsauginiuose vamzdžiuose, juos užpilant iškastiniu gruntu ir apsaugant gelžbetoninėmis plokštėmis. Kabelių linija įrengiama ne mažiau nei 1,3 m gylyje nuo žemės paviršiaus.

2.1.1 lentelė. Planuojamų elektros perdavimo oro linijos ir kabelių linijų duomenys

Planuojama 110 kV elektros perdavimo oro linija	
110 kV oro linija Varėnos seniūnijoje, m	18714
110 kV oro linija Jakėnų seniūnijoje, m	7425
110 kV oro linija tarp posūkio taškų 8 – 11 Varėnos miesto teritorijoje, m	2334
Viso planuojamos 110 kV oro linijos ilgis, m	28473
Viso planuojamos 110 kV oro linijos posūkio taškų, vnt (posūkio taškuose įrengiamos metalinės inkarinės atramos)	11
Planuojama 110 kV požeminio kabelio linija	
110 kV kabelio linija tarp 7 – 8 posūkio taškų, m	1680
110 kV kabelio linija tarp 11 posūkio taško ir Varėnos TP, m	441
Viso planuojamo 110 kV kabelio linijų ilgis, m	2121
Planuojami servitutai ir apsaugos zona	
Žemės sklypų, kuriuose nustatoma planuojamos 110 kV EPL ir požeminio kabelio linijos apsaugos zona ir servitutas skaičius, vnt	109
Žemės sklypų, kuriuose nustatoma planuojamos 110 kV EPL apsaugos zona skaičius, vnt	25
Bendras EPL ilgis	
110 kV EPL ilgis, m	30594

Planuojamai 110 kV EPL nustatomos oro linijos apsaugos zona pagal Lietuvos Respublikos specialiųjų žemės naudojimo sąlygų įstatymo Nr.XIII-2166 (toliau - Specialiųjų sąlygų įstatymas) 24 straipsnio nuostatas: „oro linijos apsaugos zona – išilgai oro linijos esanti žemės juosta, kurios ribos nustatomos matuojant horizontalų atstumą į abi puses nuo kraštinių jos laidų, ir oro erdvė virš šios juostos“. EPL apsaugos zonos ribos nustatomas atsižvelgiant į šių linijų įtampą. Planuojamai 110 kV EPL nustatoma apsaugos zona - po 20 metrų nuo kraštinių jos laidų.

Planuojamai požeminio kabelio linijai, kuri bus klojama inžinerinės infrastruktūros koridoriuje, nustatoma apsaugos zona pagal Specialiųjų sąlygų įstatymo 24 straipsnio nuostatas: „Požeminių kabelių linijos apsaugos zona – išilgai požeminių kabelių linijos esanti žemės juosta, kurios ribos yra po vieną metrą į abi puses nuo šios linijos, vanduo virš jos ir žemė po šia juosta“. Požeminio kabelio linija planuojama inžinerinės infrastruktūros koridoriuje, kurio plotis 4,0 metrai.

Elektros linijų apsaugos zonose taikomos specialiosios žemės naudojimo sąlygos. Elektros tinklų apsaugos zonos dydžius bei jose taikomas specialiąsias žemės naudojimo sąlygas reglamentuoja Specialiųjų sąlygų įstatymas.

Vadovaujantis Specialiųjų sąlygų įstatymo 25 straipsnio 1 dalimi, teritorijose, kurios patenka į elektros linijų apsaugos zonas, draudžiama:

1)	statyti gyvenamosios, kultūros, mokslo, gydymo, maitinimo, paslaugų, prekybos, administracinės, viešbučių, transporto, sporto paskirties pastatus 110 kV ir aukštesnės įtampos oro linijų apsaugos zonose;
2)	statyti ir (ar) įrengti stadionus, sporto, žaidimų aikšteles, turgavietes, pavojingų medžiagų talpyklas ir saugyklas, sąvartynus, viešojo transporto stoteles;
3)	statyti ir (ar) įrengti visų rūšių transporto priemonių ir (ar) mechanizmų stovėjimo ir saugojimo aikšteles oro linijų apsaugos zonose;
4)	organizuoti renginius, susijusius su žmonių susibūrimu;
5)	gadinti, užverti ar užversti kelius, skirtus privažiuoti prie elektros tinklų;
6)	laidyti aitvarus ir skraidymo aparatų sportinius modelius, skraidyti bet kokio tipo skraidymo aparatais žemiau kaip 30 metrų virš aukščiausio oro linijos laido, išskyrus elektros tinklų naudotojų naudojamus elektros tinklų priežiūrai skirtus skraidymo aparatus;
7)	stovėti visų rūšių transporto priemonėms ir (ar) mechanizmams po oro linijų laidais 330 kV ir aukštesnės įtampos oro linijų apsaugos zonose;
8)	barstyti iš lėktuvų ir kitų skraidymo aparatų trąšas ir chemikalus ant 35 kV ir aukštesnės įtampos oro linijų, transformatorių pastochių, skirstyklų ir srovės keitimo stočių;
9)	naudoti ugnį ir atlikti ugnies darbus, įrengti bei naudoti laužavietes, kepsnines, turistines virykles, laikinąsias lauko pirtis ir kitus atvirus arba uždarus ugnies šaltinius, taip pat bet kokius aukštos temperatūros, galinčius sukelti ugnį, įrenginius, išskyrus atvejį, nurodytą šio straipsnio 2 dalies 8 punkte;
10)	sandėliuoti bet kokias medžiagas, išskyrus skirtas elektros tinklų statybos darbams vykdyti.

Vadovaujantis Specialiųjų sąlygų įstatymo 25 straipsnio 2 dalimi elektros tinklų apsaugos zonose, Statybos įstatyme, Teritorijų planavimo įstatyme ar Lietuvos Respublikos energetikos ministro nustatyta tvarka negavus elektros tinklų savininko ar valdytojo pritarimo (derinimo) projektui ar numatomi veiksmai, draudžiama:

1)	statyti statinius ir (ar) įrengti įrenginius, išskyrus statinius ir įrenginius, kurių statyba draudžiama pagal šio straipsnio 1 dalį;
2)	keisti pastato (patalpos, patalpų) ar inžinerinio statinio paskirtį;
3)	rekonstruoti, griauti statinius ar išardyti įrenginius;
4)	įrengti gyvūnų laikymo aikšteles, vielines užtvartas ir metalines tvoras;
5)	atlikti įvairius kasybos, dugno gilinimo, žemės kasimo (lyginimo), sprogdinimo, melioravimo, užtvindymo darbus;
6)	sodinti, auginti arba kirsti želdinius (išskyrus krūmus ir žolinius augalus);
7)	mechanizuotai laistyti žemės ūkio kultūras;
8)	naudoti ugnį ir atlikti ugnies darbus technologiniams procesams vykdyti;
9)	įrengti visų rūšių transporto priemonių ir kitų mechanizmų stovėjimo aikšteles požeminių kabelių linijų apsaugos zonose;
10)	dirbti smūginiais ir (ar) vibraciją sukeliančiais mechanizmais požeminių kabelių linijų apsaugos zonose;
11)	keisti žemės paviršiaus altitudes daugiau kaip 0,3 metro (kasti gruntą arba užpilti papildomą grunto sluoksnį) požeminių ir povandeninių kabelių linijų apsaugos zonose;
12)	nuleisti inkarus, plaukti su nuleistais inkarais ir kitais dugną siekiančiais įrankiais povandeninių kabelių linijų apsaugos zonose;
13)	įvažiuoti transporto priemonėms ir kitiems mechanizms, kurių aukštis su krovinio arba be jo yra daugiau kaip 4,5 metro nuo kelio (žemės) paviršiaus oro linijų ir oro kabelių linijų apsaugos zonoje.

Varėnos transformatorių pastotė. Planuojama EPL Griškonys – Varėna Varėnos rajono savivaldybės teritorijoje bus prijungiama į 110/35/10 kV Varėnos TP. Dėl EPL prijungimo reikalinga Varėnos TP rekonstrukcija, numatant prijungimą planuojamai linijai iš 110/35/10 kV Griškonų TP. Esamos būklės įvertinimo stadijoje nustatyta, kad esamas Varėnos TP teritorijos plotas yra pakankamas naujo 110 kV prijunginio įrengimui.

Vadovaujantis Specialiųjų sąlygų įstatymu Varėnos TP apsaugos zonos ir sanitarinės apsaugos zonos nenustatomos. Vadovaujantis Lietuvos Respublikos energetikos ministro 2010 m. kovo 19 d. įsakymo Nr. 1-93 „Dėl elektros tinklų apsaugos taisyklių patvirtinimo“ 6.6 punktu, elektros tinklų apsaugos zona „Transformatorių pastotėse – iki tvoros ribos“.

2.2 Planuojamos EPL susikirtimas su esamais inžinerinės infrastruktūros ir susisiekimo komunikacijų objektais

Planuojama EPL kerta magistralinį, krašto ir rajoninius kelius, vietinės reikšmės kelius, melioracijos statinius, 110 kV, 10 kV ir 0,4 kV oro linijas, perspektyvinio geležinkelio trasą.

2.2.1 lentelė. Susikirtimai su inžinerinės infrastruktūros ir susisiekimo komunikacijų objektais

Inžinerinės infrastruktūros ir susisiekimo komunikacijų objekto pavadinimas	Susikirtimų skaičius, vnt	Susikirtimas
Magistraliniai keliai	1	Kelias A4 tarp 6-7 planuojamos linijos posūkio taškų
Krašto keliai	1	Kelias Nr. 128 tarp 4-5 planuojamos linijos posūkio taškų
Rajoniniai keliai	2	Kelias Nr. 1103 tarp Alytaus rajono savivaldybės ribos ir 1 planuojamos trasos posūkio taško
		Kelias Nr. 4701 tarp 3 ir 4 planuojamos trasos posūkio taško
Vietinės reikšmės keliai	8	Kelias Nr. Var-5 tarp 1 ir 2 planuojamos trasos posūkio taškų
		Kelias Nr. Var-1 tarp 3 ir 4 planuojamos trasos posūkio taškų
		Kelias Nr. Var-4 tarp 3 ir 4 planuojamos trasos posūkio taškų
		Kelias Nr. Var-19 tarp 4 ir 5 planuojamos trasos posūkio taškų
		Kelias Nr. Jak-30 tarp 4 ir 5 planuojamos trasos posūkio taškų
		Kelias Nr. Var-84 tarp 7 ir 8 planuojamos trasos posūkio taškų
		Kelias Nr. Var-83 tarp 7 ir 8 planuojamos trasos posūkio taškų
		Kelias Nr. Var-45 tarp 7 ir 8 planuojamos trasos posūkio taškų
Planuojamas geležinkelis	1	Tarp 2 ir 3 planuojamos trasos posūkio taškų
Melioruotos teritorijos	-	12,33 ha
110 kV elektros oro linijos	1	Tarp 7 ir 8 planuojamos trasos posūkio taškų
10 kV elektros oro linijos	3	Tarp 3 ir 4 planuojamos trasos posūkio taškų
		Tarp 4 ir 5 planuojamos trasos posūkio taškų
		Tarp 7 ir 8 planuojamos trasos posūkio taškų
0,4 kV elektros oro linijos	3	Tarp Alytaus rajono savivaldybės ribos ir 1 planuojamos trasos posūkio taško
		2x tarp 3 ir 4 planuojamos trasos posūkio taškų
Magistralinis dujotekis	0	Nekerta
Skirstomasis dujotiekis	0	Nekerta

Susikirtimai su esamomis komunikacijomis įrengiami vadovaujantis Lietuvos Respublikos energetikos ministro

2011 m. gruodžio 20 d. įsakymu Nr. 1-309 „Dėl elektros linijų ir instaliacijos įrengimo taisyklių patvirtinimo“ patvirtintų taisyklių ir Specialiųjų sąlygų įstatymo reikalavimais.

Sprendiniai, susiję su valstybinės reikšmės keliais, parenkami vadovaujantis kelių techninio reglamento KTR 1.01:2008 „Automobilių keliai“, patvirtinto Lietuvos Respublikos aplinkos ministro ir Lietuvos Respublikos susisiekimo ministro 2008 m. sausio 9 d. įsakymu Nr. D1-11/3-3, XV skyriaus nuostatomis.

Magistralinis dujotiekis. Planuojama EPL nekerta magistralinio dujotiekio.

Melioracijos statiniai. Planuojamos EPL su apsaugos zona kerta melioruotą žemę, kurios plotas 12,33 ha. EPL posūkio taškai neplanuojami melioracijos statinių apsaugos zonose. Techninio projekto rengimo bus parenkama vieta tarpinėms atramoms, kurios nebus projektuojamos melioracijos statinių apsaugos zonose.

Melioracijos statinių apsaugos zonose taikomos specialiosios žemės naudojimo sąlygos nustatytos Specialiųjų sąlygų įstatymo VI skyriaus Antrojo skirsnio 92 ir 94 straipsniuose.

Valstybinės ir vietinės reikšmės keliai. Planuojama EPL kerta krašto kelią Nr.128, rajoninius kelius Nr.1103, Nr.4701 ir vietinės reikšmės kelius Nr.Var-1, Nr.Var-4, Nr.Var-5, Nr.Var-19, Nr.Var-45, Nr.Var-83, Nr.Var-84 ir Nr.JaK-30.

Reikalavimai planuojamos EPL išdėstymui kelių atžvilgiu:

- planuojamos trasos posūkio taškai ir tarpinės planuojamos EPL atramos, kurios bus konkretizuotos techninio projekto apimtyje, planuojami tik už valstybinės ir vietinės reikšmės kelių juostų ribų;
- planuojamos trasos posūkio taškai suplanuoti ne mažesniu nei planuojamos atramos aukštis atstumu nuo valstybinės ir vietinės reikšmės kelių juostos ribų. Reikalavimas galioja ir tarpinėms planuojamos EPL atramoms, kurios bus konkretizuotos techninio projekto apimtyje;
- atkarpose, kuriose EPL planuojama lygiagrečiai su valstybinės reikšmės keliais, planuojamos trasos posūkio taškai suplanuoti ne mažesniu nei planuojamos posūkio taške planuojamos atramos aukštis plius 5 metrai nuo valstybinės reikšmės kelių juostų ribų. Reikalavimas galioja ir tarpinėms planuojamos EPL atramoms, kurios bus konkretizuotos techninio projekto apimtyje;
- mažiausias leistinas vertikalus atstumas nuo kelio dangos iki EPL žemiausio laido (sankirose su valstybinės reikšmės keliais) yra 8,5 m.

Geležinkelis. Planuojama EPL nekerta esamų geležinkelio kelių.

Vadovaujantis Alytaus apskrities teritorijos bendrojo (generalinio) plano, patvirtinto Lietuvos Respublikos Vyriausybės 2011 m. birželio 22 d. nutarimu Nr. 764), T00053855 (10001000011) suplanuota perspektyvinė geležinkelio linija Vilnius-Alytus, kuri kerta Punios, Alovės, Pivašiūnų ir Daugų seniūnijų teritorijas Alytaus rajono savivaldybėje ir Jakėnų seniūnijos teritoriją Varėnos rajono savivaldybėje. Geležinkelio trasa preliminar. Tuo pagrindu Vystymo plane nustatyta preliminarinė geležinkelio kelių ir jų įrenginių apsaugos zona, kuri turi būti tikslinama geležinkelio kelio inžinerinės infrastruktūros vystymo plane. Planuojama EPL kerta suplanuotos geležinkelio linijos trasą tarp 2 - 3 planuojamos trasos posūkio taškų.

Oro uostai. Planuojama EPL nepatenka į aerodromų ir aerouostų apsaugos zoną.

3 Poveikis visuomenės sveikatai

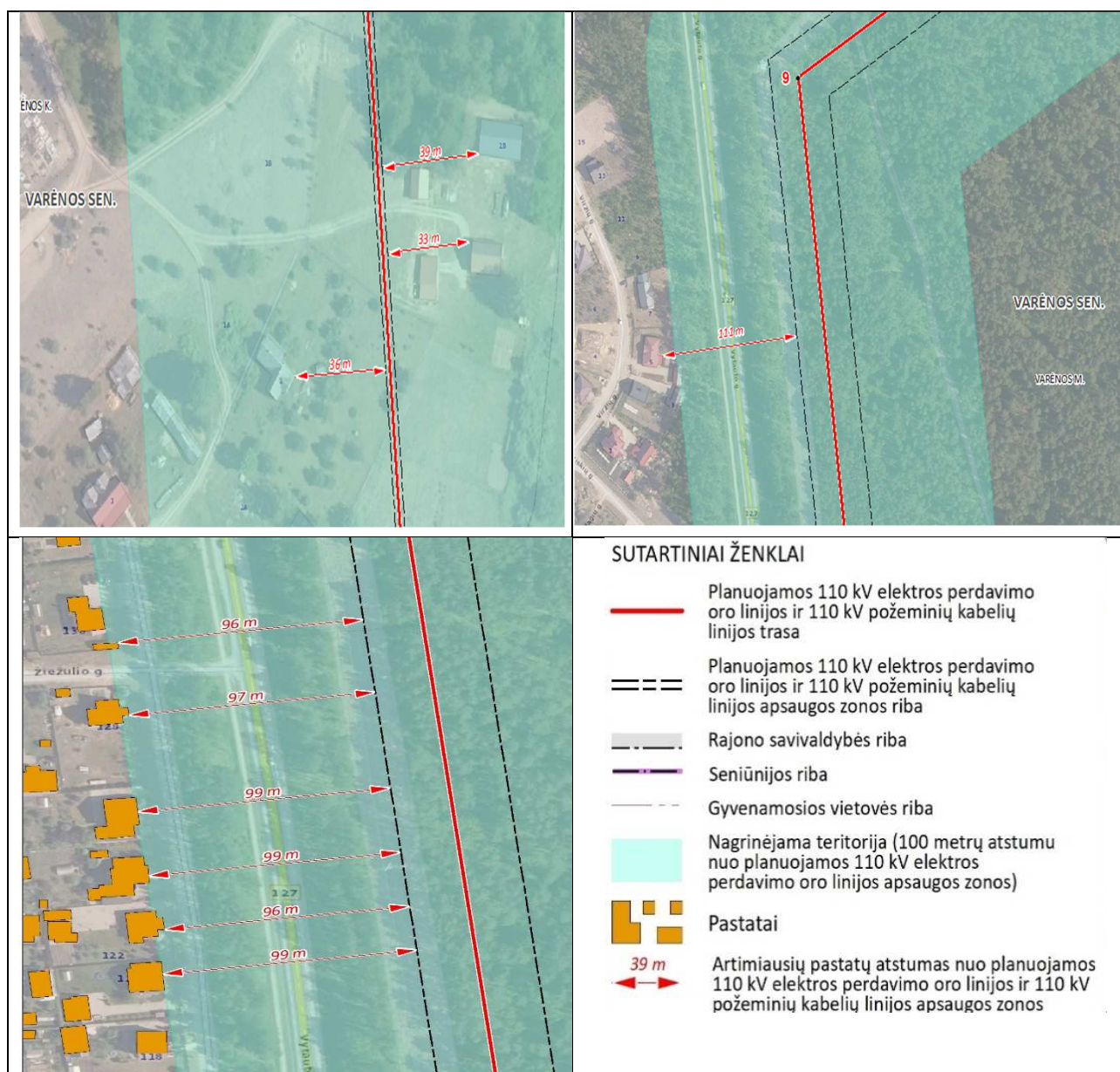
3.1 Artimiausia gyvenamoji apinka

Planuojama EPL trasa yra nutolusi nuo gyvenamųjų teritorijų ir gyvenamųjų teritorijų plėtros zonų, kurios suplanuotos galiojančiuose kompleksiniuose teritorijų planavimo dokumentuose.

Nuo planuojamos EPL apsaugos zonos arčiausiai esantys gyvenamieji pastatai apie 96 ir 99 m atstumu išsidėsto Varėnos miesto teritorijoje ir 33 m atstumu iki požeminio kabelio linijos Senosios Varėnos kaimo teritorijoje Varėnos seniūnijoje, todėl poveikio dėl elektromagnetinio lauko gyvenamajai aplinkai nenumatoma.

3.1.1 lentelė. Atstumas iki artimiausių gyvenamųjų pastatų

Eil.Nr.	Seniūnijos pavadinimas	Kaimo pavadinimas	EPL posūkio taškai	Atstumas iki artimiausių gyvenamųjų pastatų, m
1	Varėnos	Senosios Varėnos k.	7-8	33 m ir 36 m (iki kabelio AZ)
		Varėnos m.	9-10	96 m ir 99 m (iki oro linijos AZ)



3.1.1 pav. Planuojamos teritorijos išdėstymo iki artimiausių gyvenamųjų pastatų schema

3.2 Jonizuojančioji ir nejonizuojančioji (elektromagnetinė) spinduliuotė

Naujos 110 kV EPL elektromagnetinė spinduliuotė. Jonizuojančios ir nejonizuojančios (elektromagnetinės) spinduliuotės parametrų leidžiamos vertės yra reglamentuojamos Lietuvos higienos normos HN 104:2011 „Gyventojų sauga nuo elektros oro linijų sukuriama elektromagnetinio lauko“, patvirtintos Lietuvos Respublikos sveikatos apsaugos ministro 2011 m. gegužės 30 d. įsakymu Nr. V-552 „Dėl Lietuvos higienos normos HN 104:2011 „Gyventojų sauga nuo elektros linijų sukuriama elektromagnetinio lauko“ patvirtinimo“ reikalavimai. Elektromagnetinio lauko parametrų leidžiamos vertės – elektromagnetinės spinduliuotės parametrų vertės, kurios veikdamos žmogų neribotą laiką nesukelia grėsmės ar neigiamo poveikio sveikatai. **110 kV aukštos įtampos linijoms ir žemesnės įtampos linijoms dėl mažų elektromagnetinių laukų dydžių ši Higienos norma netaikoma.**

2014 metais LITGRID AB atliko elektromagnetinių laukų, susidarančių prie aukštos įtampos elektros perdavimo linijų, išsamius matavimus. Skirtingose elektros perdavimo tinklo atkarpose bendrovės specialistai išmatavo elektrinio bei magnetinio lauko stiprius po linijomis, greta linijų bei tostant nuo jų. Elektrinio ir magnetinio lauko dydžiai skiriasi priklausomai nuo linijose esančios įtampos – 110 kV ar 330 kV – elektros perdavimo intensyvumo jose bei nuotolio. Rezultatai parodė, kad už EPL apsaugos zonos ribų elektromagnetiniai laukai neviršija nustatytų normos ribų,

Planuojamai naujai EPL nustatoma apsaugos zona - po 20 metrų nuo kraštinių jos laidų. Arčiausiai esantys gyvenamieji pastatai yra 96 ir 99 m atstumu iki suplanuotos EPL apsaugos zonos, todėl neigiamo elektromagnetinio poveikio nebus.

Transformatorių pastotės „Varėna“ elektromagnetinė spinduliuotė. Vadovaujantis Lietuvos Respublikos energetikos ministro 2010 m. kovo 19 d. įsakymo Nr. 1-93 „Dėl elektros tinklų apsaugos taisyklių patvirtinimo“ 6.6 punktu, elektros tinklų apsaugos zona „Transformatorių pastotėse – iki tvoros ribos“. Tuo tarpu elektromagnetinės spinduliuotės poveikis už pastotės tvoros LR teisės aktuose nėra reglamentuojamas.

3.3 Vibracija

Žmogaus sveikatai pavojingos vibracijos dydžiai reglamentuojami higienos normomis HN 50:2003 ir HN 51:2003. Transformatorinės ir EPL eksploatacijos metu neigiamo vibracijos poveikio nesukels, nes nėra priskiriami įrenginiams ar technikai, kurie skleidžia stiprią vibraciją.

3.4 Triukšmo poveikis sveikatai

Akustinį triukšmą prie aukštos įtampos EPL sukelia energijos išlydis, kuris atsiranda, kai elektrinio lauko stipris laidininko paviršiuje yra didesnis už kritinį elektrinio lauko stiprį aplink laidininką. Triukšmo lygis prie EPL priklauso nuo aplinkos oro sąlygų – drėgmės, oro tankio, vėjo, lietaus, rūko ir kt. (vanduo padidina oro laidumą tuo pačiu padidindamas iškrovų intensyvumą).

Ribinius triukšmo dydžius žmonių gyvenamuosiuose ir visuomenės paskirties pastatuose bei jų aplinkoje nustato Lietuvos Respublikos sveikatos apsaugos ministro 2011 m. birželio 13 d. įsakymu Nr. V-604 patvirtinta Lietuvos higienos norma HN 33:2011 „Triukšmo ribiniai dydžiai gyvenamuosiuose ir visuomenės paskirties pastatuose bei jų aplinkoje“ (3.4.1. lentelė).

3.4.1 lentelė. Didžiausi leidžiami triukšmo ribiniai dydžiai gyvenamuosiuose ir visuomeninės paskirties pastatuose bei jų aplinkoje

Objekto pavadinimas	Paros laikas, val.	Ekvivalentinis garso slėgio lygis (LAeqT), dBA	Maksimalus garso slėgio lygis (LAFmax), dBA
Gyvenamųjų pastatų (namų) gyvenamosios patalpos, visuomeninės paskirties pastatų miegamieji kambariai, stacionariųjų asmens sveikatos priežiūros įstaigų palatos	7–19	45	55
	19–22	40	50
	22–7	35	45
Gyvenamųjų pastatų (namų) ir visuomeninės paskirties pastatų (išskyrus maitinimo ir kultūros paskirties pastatus) aplinkoje, išskyrus transporto sukeliama triukšmo	7–19	55	60
	19–22	50	55
	22–7	45	50

Atliktų triukšmo lygio matavimų duomenimis „330 kV elektros perdavimo linijos Darbėnai-Bitėnai statyba. 2021 m. PAV ataskaitoje“, gyvenamojoje aplinkoje, kuri nuo 330 kV EPL kraštinio laido nutolusi per 13 m ir 20 m, ekvivalentinis ir maksimalus triukšmo lygis neviršija HN 33:2011 nustatytų didžiausių leidžiamų triukšmo ribinių dydžių.¹

Paprastai 330 kV EPL skleidžiamas triukšmas yra pakankamai nežymus ir gali būti fiksuojamas tik po pačia linija, o greta jos jau susilieja su aplinkos foniniu triukšmu ir yra nepastebimas. Daroma prielaida, kad 110 kV EPL skleidžiamas triukšmas yra žymiai mažesnis už 330 kV EPL skleidžiamą triukšmą, todėl poveikis dėl triukšmo nenumatomas.

3.5 Oro taršos šaltiniai ir išmetami teršalai

EPL eksploatavimo metu prognozuojamas trumpalaikis ir nereikšmingas poveikis aplinkos orui dėl aptarnaujančio – priežiūrą ir remontą eksploatavimo metu atliekančio transporto ir dėl EPL eksploatavimo metu ozono ir azoto oksidų susidarymo, kurių koncentracijos vertės nėra pavojingos žmogaus sveikatai ar ekosistemoms.

Transporto priemonių vidaus degimo variklių, priklausomai nuo kuro rūšies, bus išmetamas: anglies monoksidas, azoto oksidas, sieros dvideginis, kietos dalelės. Kitų oro taršos šaltinių nenumatoma. Vykdam statybą bus įrengtos statybos aikštelės, jų skaičius ir vietos bus numatytos techniniame projekte. Tikslus mechanizmų skaičius bus numatytas techninio projekto „Statybos darbų organizavimo dalyje“.

¹ Remiantis skirtingais triukšmo tyrimais, buvo nustatyti galimi 330 kV OL triukšmo lygiai. Nustatyta, jog prie 330 kV įtampos EP OL triukšmo lygis gali siekti apie 28-33 dB(A). Didžiausi elektros perdavimo linijų triukšmo lygiai fiksuojami po OL ašimis (po laidais ≥ 20 m aukštyje), o tolstant nuo jų – triukšmo lygis, priklausomai nuo klimatinės oro sąlygų, mažėja.

4 GAMTINĖS APLINKOS IR KULTŪROS PAVELDO APSAUGA

Parenkant vietą naujai EPL trasei buvo įvertinti gamtinės aplinkos ypatumai – ekogeologinės sąlygos, žemės gelmių ištekliai, reljefas. Ypatingas dėmesys skirtas aplinkos apsaugai svarbiems gamtiniams elementams - paviršiniams vandenims, miškams, kraštovaizdžiui (kraštovaizdžio morfologijos ir vizualinio estetinio potencialo išsaugojimo aspektu), saugomoms teritorijoms, gamtos ir kultūros paveldo objektams, gamtinio karkaso teritorijoms, biologinės įvairovės apsaugai svarbioms teritorijoms („Natura 2000“ ir kt.).

4.1 Saugomos teritorijos

Planuojama EPL kerta vieną Varėnos rajono savivaldybės teritorijoje esančią saugomą teritoriją - *Merkio ichtiologinis draustinis*, kodas 0210604000005. Draustinis yra kertamas tarp 7 - 8 EPL trasos posūkio taškų, keliose atkarpose (tarp 5 - 6 bei 7 - 8 posūkio taškų) planuojama trasa priartėja prie saugomos teritorijos 0,05 – 0,08 km atstumu (4.1.1 pav.). Siekiant nepažeisti *Merkio ichtiologinio draustinio* apsaugos tikslų² planuojama tarp 7 - 8 EPL trasos posūkio taškų energijos perdavimo liniją įrengti klojant 110 kV įtampos kabelių liniją (1680 m). Numatoma naudoti horizontaliojo kryptinio gręžimo technologiją, t.y kabelių linija būtų klojama uždaru horizontalaus kryptinio gręžimo būdu, apsauginiuose vamzdžiuose po Merkio upe, o sausumoje kabelių linija klojama tranšėjoje, apsauginiuose vamzdžiuose, juos užpilant iškastiniu gruntu ir apsaugant gelžbetoninėmis plokštėmis. Kabelių linija įrengiama ne mažiau nei 1,3 m gylyje nuo žemės paviršiaus, baigus darbus atliekami pažeistų teritorijų rekultivavimo darbai. Tikslus kabelio tiesimo būdas bus pasirinktas techninio projekto rengimo metu.

Taikant minėtas priemones neigiamas poveikis *Merkio ichtiologiniam draustinui*, jame saugomoms vertybėms bei rūšims bus sumažintas iki minimalaus ir nereikšmingo.

Kitos saugomos teritorijos nuo planuojamos teritorijos yra nutolusios nuo 1,43 km (Vyksiaus botaninis -zoologinis draustinis, 1,89 km (Akmenos geologinis draustinis) ir didesniais atstumais (4.1.1 pav.). Vystymo plano sprendiniai nėra susiję su tiesioginiu ar netiesioginiu poveikiu saugomoms teritorijoms.

Į planuojamą teritoriją nepatenka nei vienas gamtos paveldo objektas. Artimiausi gamtos paveldo objektai – *Žvirgždėnų pušis*, esanti 6,19 km atstumu nuo EPL apsaugos zonos tarp 1 trasos posūkio taško ir Varėnos rajono savivaldybės ribos. Vystymo plano sprendiniai nėra susiję su tiesioginiu ar netiesioginiu poveikiu gamtos paveldo objektams.

Planuojamos teritorijos padėtį saugomų teritorijų ir gamtos paveldo objektų atžvilgiu iliustruoja 4.1.1 pav..

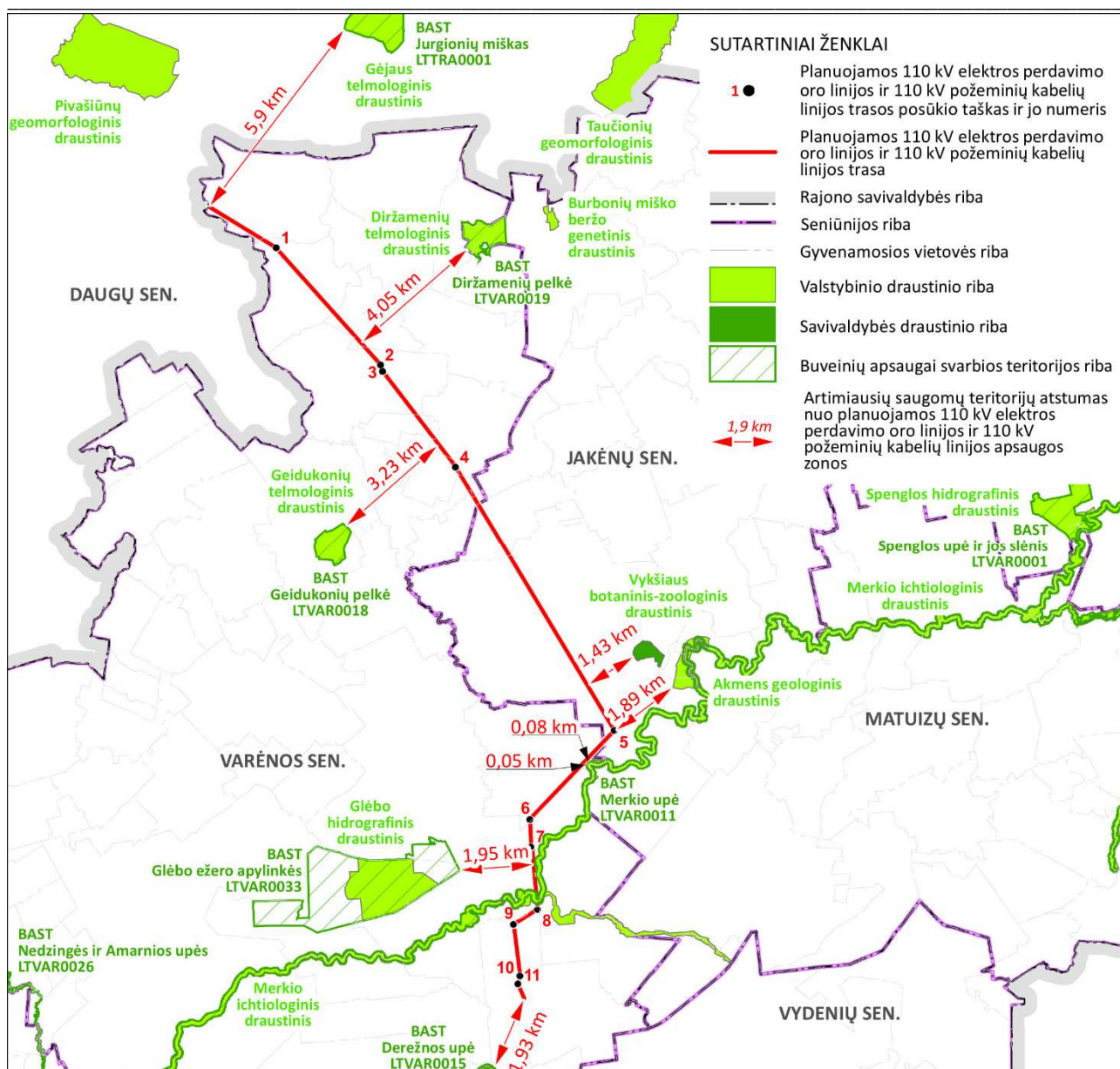
4.2 Biologinės įvairovės apsauga

„Natura 2000“ teritorijos

Planuojama EPL kerta vieną Varėnos rajono savivaldybės teritorijoje esančią „Natura 2000“ teritoriją – *Merkio upė (BAST)*, kodas LTVAR0011³. Šios, buveinių apsaugai svarbios teritorijos ribos sutampa su patvirtintomis *Merkio ichtiologinio draustinio* ribomis, kirtimo vieta analogiška kaip ir šio draustinio kirtimo atveju - tarp- 7 - 8 EPL trasos posūkio taškų, keliose atkarpose (tarp 5 - 6 bei 7 - 8 posūkio taškų) planuojama trasa priartėja prie teritorijos 0,05 – 0,08 km atstumu (4.1.1 pav.). Kadangi buveinių apsaugai svarbi teritorija persidengia su saugoma teritorija, o kirtimo vieta sutampa (tarp- 7 - 8 EPL trasos posūkio taškų), numatomos taikyti priemonės (žiūrėti 4.1 teksto skyriuje) sumažins neigiamą poveikį saugomoms vertybėms bei rūšims iki minimalaus ir nereikšmingo.

² Išsaugoti draustinyje randamas saugomas gyvūnų rūšis ir Europos Bendrijos svarbos natūralias buveines: margojo upėtakio (*Salmo trutta fario*) ir kiršlio (*Thymallus thymallus*) nerštavietes, salatį (*Aspius aspius*), kartuolę (*Rhodeus sericeus amarus*), paprastąjį kūjagalvį (*Cottus gobio*), paprastąjį kirtiklį (*Cobitis taenia*), mažąją nėgę (*Lampetra planeri*), didįjį auksinuką (*Lycaena dispar*), pleištinę skėtę (*Ophiogomphus cecilia*), ūdrą (*Lutra lutra*), 3260 upių sraunumas su kurklių bendrijomis, 6120 karbonatinių smėlynų smiltpievas, 6210 stepinės pievas, 6230 rūšių turtingus briedgaurnus, 6270 rūšių turtingus smilgynus, 6410 melvelynus, 6430 eutrofinius aukštuosius žolynus, 6450 aliuvinės pievas, 6510 šienaujamas mezofitų pievas, 7230 šarmingas žemapelkes; užtikrinti nurodytų saugomų gyvūnų rūšių ir Europos Bendrijos svarbos natūralių buveinių palankią apsaugos būklę; vykdyti saugomų gyvūnų rūšių ir Europos Bendrijos svarbos natūralių buveinių stebėseną, mokslo tyrimus, kaupti informaciją apie biologinę įvairovę; analizuoti žmogaus veiklos poveikį ekosistemoms; propaguoti biologinės įvairovės išsaugojimo idėjas ir būdus

³ Aptinkamos Europos Bendrijos svarbos natūralios buveinės, augalų ir gyvūnų rūšys: 3260, Upių sraunumas su kurklių bendrijomis; Didysis auksinukas; Kartuolė; Mažoji nėgė; Paprastasis kirtiklis; Paprastasis kūjagalvis; Pleištinė skėtė; Ūdra.



4.1.1 pav. Planuojamos teritorijos padėtis saugomų teritorijų, „Natura 2000“ teritorijų ir gamtos paveldo objektų atžvilgiu (schema parengta naudojant LR saugomų teritorijų valstybės kadastro duomenis).

Kitos artimiausios „Natura 2000“ teritorijos: – *Derežnos upė* (BAST), kodas LTVAR0015 yra nutolusi 1,93 km atstumu nuo 11 EPL trasos posūkio taško, *Glėbo ežero apylinkės* (BAST), kodas LTVAR0033 - 1,95 km atstumu nuo EPL trasos tarp 7- 8 posūkio taškų, *Geidukonių pelkė* (BAST), kodas LTVAR0018 - 3,23 km atstumu nuo EPL trasos tarp 3- 4 posūkio taškų. Kitos „Natura 2000“ teritorijos“ yra nutolusios dar didesniu atstumu (nuo 4 km ir daugiau). Vystymo plano sprendiniai nėra susiję su tiesioginiu ar netiesioginiu poveikiu „Natura 2000“ teritorijoms, nepažeidžia jų apsaugos interesų.

Planuojamos teritorijos padėtį „Natura 2000“ teritorijų atžvilgiu iliustruoja 4.1.1 pav.

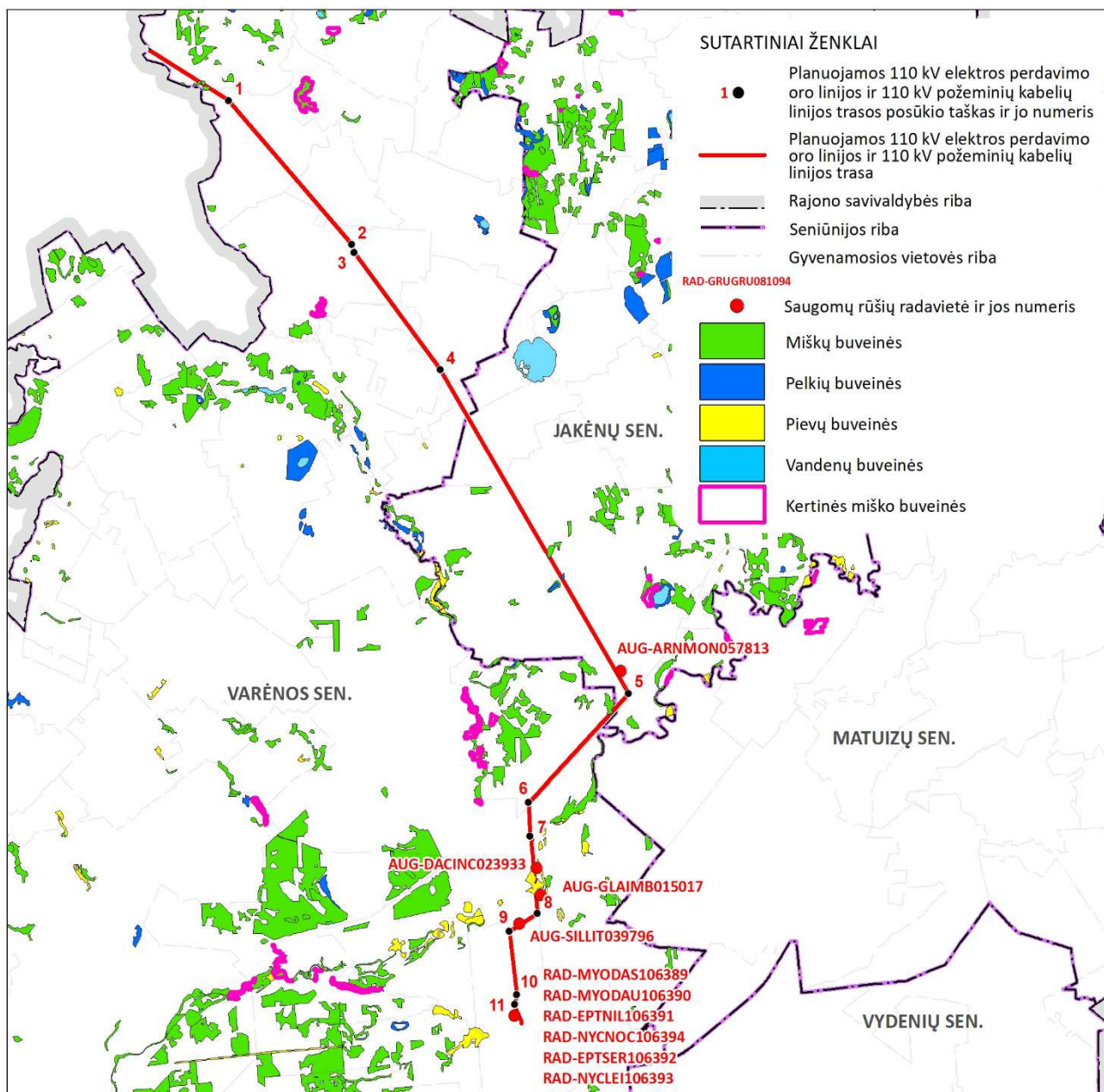
Kitos biologinės įvairovės išsaugojimui svarbios teritorijos

Vadovaujantis Europos bendrijos svarbos natūralių buveinių inventORIZACIJOS žemėlapiu (<https://www.geoportal.lt/>) planuojama EPL kerta šias natūralias buveines (4.2.1 pav.):

- Tarp Varėnos rajono savivaldybės ribos ir EPL trasos 1-ojo posūkio taško kerta dvi 9070 Fenoskandijos miškingųjų ganyklų buveines;
- Tarp 4 - 5 EPL trasos posūkio taškų kerta 9070 Fenoskandijos miškingųjų ganyklų buveinę ir 7160 nekalkingų šaltinių ir šaltinių uotų pelkių buveinę;

- Tarp 5 - 6 EPL trasos posūkio taškų kerta 9070 medžiais apaugusių ganyklų buveinę;
- Tarp 7 – 8 EPL trasos posūkio taškų kerta 6510 šienaujamų mezofitų pievų buveinę.

Projekto įgyvendinimo metu statybos darbai šiose teritorijose bus atliekami EPL apsaugos zonoje. Rekomenduojama rinktis tokius techninius sprendinius ir darbų organizavimą, kad būtų maksimaliai išvengta natūralių buveinių pažeidimų. Visais atvejais statybos darbų transportas turėtų judėti tik nustatytose statybos darbų ribose ar esamais privažiavimų keliais, saugant į EPL apsaugos zoną patenkančias ir gretimybėse esančias natūralias buveines nuo pažeidimų. Baigus statybos darbus pažeisto dirvožemio rekultivacijai turi būti panaudotas tos pačios teritorijos vietinis dirvožemis ir taikomas savaiminis atžėlimas. Tokiu būdu pažeistos natūralios buveinės po kurio laiko turėtų atsistatyti iki pradinės būklės.



4.2.1 pav. Planuojamos teritorijos padėtis saugomų rūšių augaviečių ir radaviečių, EB svarbos natūralių buveinių bei kertinių miško buveinių atžvilgiu (šaltinis: <http://sris.am.lt>, <http://geoportal.lt>.)

Planuojama EPL nekerta nei vienos kertinės miško buveinės. Artimiausia kertinė miško buveinė yra nutolusi apie 800 m atstumu nuo EPL apsaugos zonos. Vystymo plano sprendiniai nėra susiję su tiesioginiu poveikiu kertinėms miško buveinėms, nepažeidžia jų apsaugos interesų.

LR Aplinkos ministerijos saugomų rūšių informacinės sistemos „Lietuvos teritorijos natūralioje gamtinėje aplinkoje gyvenančių ar laikinai esančių saugomų laukinių gyvūnų, augalų ir grybų rūšių informacinė sistema“ duomenimis saugomų rūšių augavietės /radavietės į planuojamą teritoriją nepatenka ir su ja nesiriboja. Artimiausios saugomų rūšių augavietės / radavietės (4.2.1 pav.):

- Kalninės arnikos augavietė (AUG-ARNMON057813) – ~105 m nuo EPL (oro linijos) apsaugos zonos ribos tarp 4-5 trasos posūkio taškų;
- Raudonosios gegūnės augavietė (AUG-DACINC023933) - ~53 m nuo EPL (požeminio kabelio) apsaugos zonos ribos tarp 7-8 trasos posūkio taškų;
- Paprastojo kardelio augavietė (AUG-GLAIMB015017) - ~95 m nuo EPL (požeminio kabelio) apsaugos zonos ribos tarp 7-8 trasos posūkio taškų;
- Lietuvinės naktižiedės augavietė (AUG-SILLIT039796) - ~3m nuo EPL (oro linijos) apsaugos zonos ribos tarp 8-9 trasos posūkio taškų;
- Kūdrinio pelėausio radavietė (RAD-MYODAS106389) - ~ 95 m nuo EPL (požeminio kabelio) apsaugos zonos ribos tarp trasos 11 posūkio taško ir pastotės;
- Rudojo nakvišos (RAD-NYCNOC106394), vėlyvojo šikšnio (RAD-EPTSER106392), mažojo nakvišos (RAD-NYCLEI106393), šiaurinio šikšnio (RAD-EPTNIL106391), vandeninio pelėausio (RAD-MYODAU106390) radavietės – >100 m nuo EPL (požeminio kabelio) apsaugos zonos ribų tarp trasos 11 posūkio taško ir pastotės

Vystymo plano sprendiniai nėra susiję su tiesioginiu poveikiu saugomų rūšių augavietėms / radavietėms, nes didžioji dauguma saugomų rūšių augaviečių /radaviečių nuo EPL apsaugos zonos ribos yra nutolusios nuo 50 m ir didesniu atstumu. Vienintelė lietuvinės naktižiedės augavietė yra netoli (apie 3 m) nuo EPL (oro linijos) apsaugos zonos ribos.

Rekomenduojama rinktis tokius techninius sprendinius ir darbų organizavimą, kad būtų maksimaliai išvengta planuojamos teritorijos artimoje aplinkoje aptinkamų saugomų rūšių augaviečių /radaviečių pažeidimų. Visais atvejais, saugant gretimybėse esančias saugomų rūšių augavietes /radavietes nuo pažeidimų: statybos darbų transportas turėtų judėti tik nustatytoje statybos darbų ribose ar esamais privažiavimų keliais; planuojamos ūkinės veiklos darbai turi būti vykdomi tik techninio projekto rengimo metu nustatytoje ribose; statybinių medžiagų, mechanizmų ir technikos laikymo ar saugojimo aikštelės turi būti įrengiamos kuo mažiau pažeidžiant aplinkines teritorijas bei įvertinant saugomų rūšių augaviečių /radaviečių lokalizaciją. Baigus statybos darbus pažeisto dirvožemio rekultivacijai turi būti panaudotas tos pačios teritorijos vietinis dirvožemis ir taikomas savaiminis atžėlimas.

Siekiant išvengti paukščių ir kitų gyvūnų trikdymo triukšmą skleidžiančius objektus laikinose statybos vietose reikėtų išdėstyti taip, kad triukšmas kuo mažiau būtų skleidžiamas už veiklos teritorijos ribų. Kai kurios rūšys dėl statybos darbų metu keliamo triukšmo ir technikos užimtų teritorijos galimai bus priverstos pasitraukti toliau nuo veiklos ribų arba prisitaikyti prie naujų sąlygų. Pasitraukusios rūšys turėtų grįžti atlikus planuojamus darbus ir sutvarkius teritoriją iki pradinės būklės, todėl ilgalaikis neigiamas poveikis neprognozuojamas.

Konkrečios, poveikį biologinei įvairovei mažinančios ir/ padedančios jo išvengti priemonės turi būti numatomos techninio projekto rengimo metu.

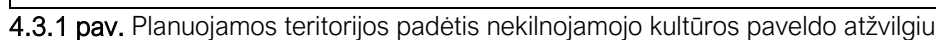
4.3 Nekilnojamasis kultūros paveldas

Vadovaujantis Nekilnojamojo kultūros paveldo apsaugos įstatymo 8 straipsnio 12 dalimi, Kultūros vertybių registro duomenys yra vieši ir skelbiami tinklapyje adresu <https://kvr.kpd.lt>.

Kultūros paveldo objektų bei vietovių teritorijose ir apsaugos zonose planuojama ūkinė veikla reglamentuojama Lietuvos Respublikos nekilnojamojo kultūros paveldo apsaugos įstatymo nuostatomis, nekilnojamojo kultūros paveldo apsaugos specialiaisiais planais bei kultūros paveldo apsaugą reglamentuojančiais teisės aktais.

Planuojama EPL ir požeminio kabelio linija nesąlygoja istoriškai susiklosčiusio kraštovaizdžio kaitos kultūros paveldo objektų teritorijose bei apsaugos zonose (Nekilnojamojo kultūros paveldo 11 str. 1 dalis – „kultūros paveldo objektas saugomas kartu su jam nustatyta teritorija, ši teritorija nuo kultūros paveldo objekto

Eil. Nr.	Seniūnijos pavadinimas	Nekilnojamosios kultūros vertybės kodas	Nekilnojamosios kultūros vertybės pavadinimas	EPL posūkio taškai	Atstumas iki artimiausios nekilnojamosios kultūros vertybės, m
1	Varėnos	38395	Rusijos inperijos kariuomenės Varėnos artilerijos poligono kapinės	5-6	860 m (EPL)
		41995	Senosios Varėnos geležinkelio liekanos	5-6	800 m (EPL)
		33674	Lietuvos karių kapai	7-8	320 m (kabelis)
		7170	Girežerio piliakalnis	11-TP	150 m (kabelis)
2	Jakėnu	22661	Glūko senovės gyvenvietė	4-5	840 m (EPL)



KPD Alytaus – Marijampolės teritorinio skyriaus 202-11-24 išduotose Teritorijų planavimo sąlygų Nr.REG160670 reikalavimuose nurodyta, kad planuojamos EPL aplinkoje turi būti atlikti archeologiniai žvalgymai, kurie apima vizualinį preliminaros elektros perdavimo linijos ir apsaugos zonos įvertinimą. Vystymo plano rengimo metu archeologiniai žvalgymai neatliekami dėl informacijos nepakankamumo, nes Vystymo plane nėra nustatyta tarpinių atramų statybos vieta. Tarpinių atramų tikslios statybos vietos nustatomos techninio projekto rengimo metu, todėl archeologiniai žvalgymai turi būti atlikti techninio projekto rengimo metu parinkus tikslas tarpinių atramų statybos vietas.

Įrengiant elektros liniją, vykdant žemės kasimo darbus, išlieka tikimybė aptikti dar nefiksuotų archeologinių vertybių. Todėl, prieš vykdant žemės kasimo darbus techninio projekto rengimo metu, būtina atlikti elektros linijos trasos žvalgomuosius archeologinius tyrimus teisės aktų nustatyta tvarka, siekiant identifikuoti, ar minėtoje trasoje nėra nežinomų archeologinio ar kito kultūros paveldo objektų, turinčių reljefinių struktūrų (pylimų, sampilių, griovių ir pan.).

Archeologiniai tyrimai atliekami vadovaujantis Paveldo tvarkybos reglamento PTR 2.13.01:2022 „Archeologinio kultūros paveldo tvarkyba“ (toliau – Reglamentas). Tyrėjas, vadovaudamasis Reglamento 10 p. reikalavimais, turi parengti archeologinių tyrimų projektą, kuriame turi būti nurodytos numatomos tirti vietos tose atramų statybos vietose, kuriose tyrimus tikslinga atlikti turėjui įvertinus archyvinę, archeologinę ir istorinę medžiagą, šiuolaikinius bei istorinius žemėlapius, planus, geomorfologinius žemėlapius, ortohtonuotraumus ir aerofotonuotraumus, žemės paviršiaus lazerinio skenavimo (LIDAR) bei kitus duomenis. Archeologinių tyrimų projektas teikiamas Kultūros paveldo departamentui prie Kultūros ministerijos Leidimų atlikti archeologinius tyrimus išdavimo tvarkos aprašo nustatyta tvarka. Archeologinių tyrimų projekte nurodytam archeologinių tyrimų pobūdžiui ir tyrimų vietoms turi pritarti Kultūros paveldo departamento Kultūros ministerijos Mokslinė archeologijos komisija.

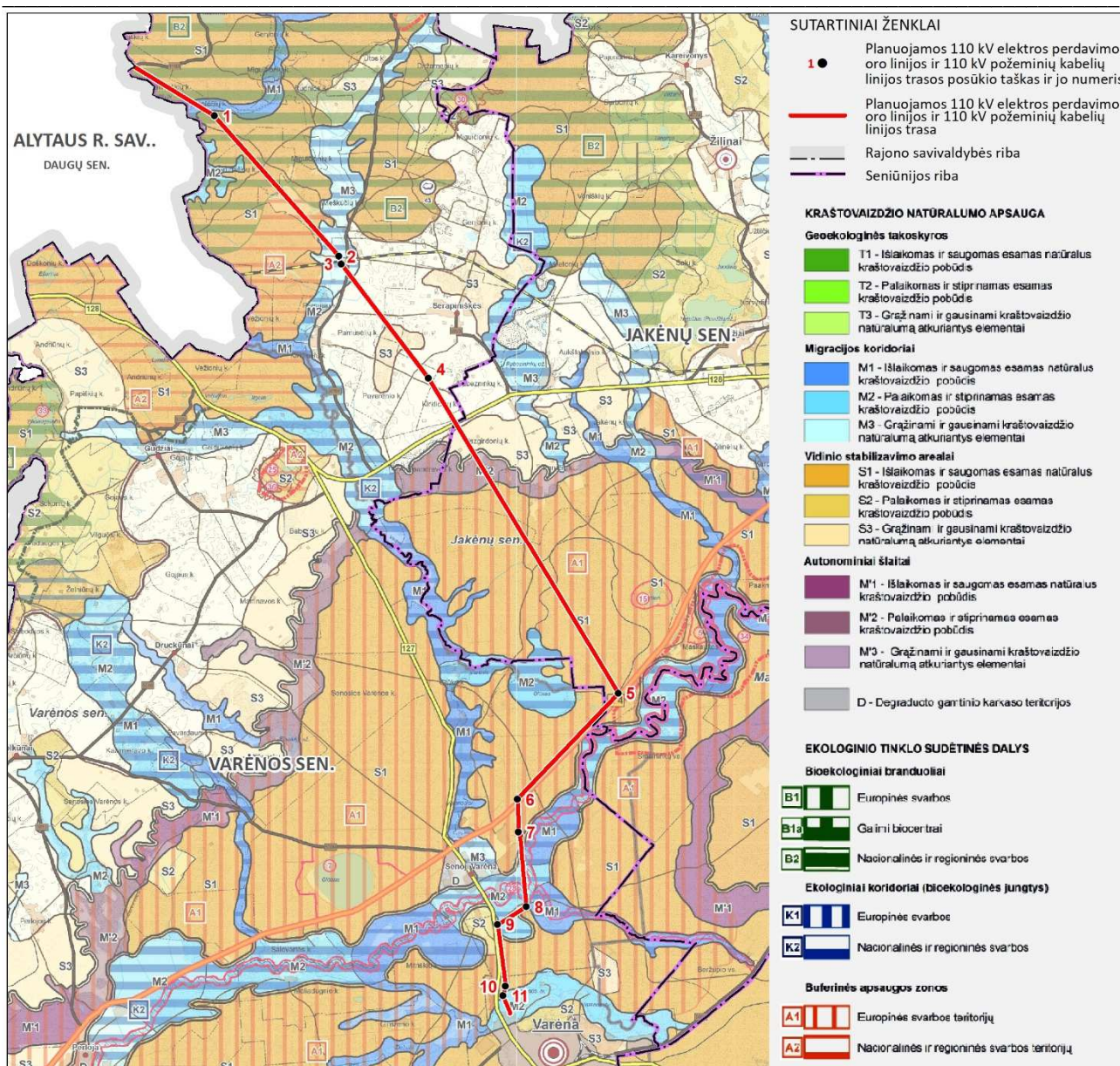
Jeigu po archeologinių tyrimų, vykdant elektros perdavimo oro linijos įrengimo darbus susisijusius su žemės kasimu, būtų atrasta archeologinių radinių, apie tai turi būti pranešama atitinkamos savivaldybės paveldosaugos padaliniui ir Kultūros paveldo prie Kultūros ministerijos Kauno bei Alytaus teritoriniam padaliniam kaip tai yra nurodyta LR Nekilnojamojo kultūros paveldo apsaugos įstatymo 9 str., 3 daliai (Žin., 2004, Nr. 153-5571): „Jei atliekant statybos ar kitokius darbus aptinkama archeologinių radinių ir nekilnojamojo daikto vertingųjų savybių, valdytojai ir darbus atliekantys asmenys apie tai privalo pranešti savivaldybės paveldosaugos padaliniui, o šis informuoja Departamentą. Departamentas gali sustabdyti darbus 15 dienų. Prieš šį terminą jis kartu su savivaldybės paveldosaugos padaliniui turi patikrinti pranešimą ir priimti sprendimą inicijuoti ar neinicijuoti aptiktos nekilnojamosios kultūros vertybės įregistravimą, kultūros paveldo objekto skelbimą saugomu ar aptiktos vertingoios savybės atskleidimą ar apsaugos reikalavimų patikslinimą.“

4.4 Kraštovaizdžio apsauga

Gamtinio karkaso teritorijos

Gamtinio kraštovaizdžio ekologinio stabilizavimo teritorijų sistemą planuojamoje teritorijoje nustato Lietuvos Respublikos teritorijos, Alytaus apskrities ir Varėnos rajono savivaldybės teritorijos bendruosiuose planuose patvirtintas ir lokalizuotas gamtinis karkasas. Teritorijose, kurios patenka į gamtinį karkasą galioja gamtinio karkaso nuostatai, patvirtinti Lietuvos Respublikos aplinkos ministro 2007 m. vasario 14 d. įsakymu Nr. D1-96 „Dėl gamtinio karkaso nuostatų patvirtinimo“.

Vadovaujantis Varėnos rajono savivaldybės teritorijos bendrojo plano „Gamtinio kraštovaizdžio ir biologinės įvairovės apsauga“ brėžiniu, nustatytą gamtinio karkaso teritorinę sudėtį planuojamoje teritorijoje formuoja: *geoekologinės takoskyros, vidinio stabilizavimo arealai, migracijos koridoriai* (4.4.1 pav.). Pagal svarbą čia yra skiriamos regioninės, rajoninės ir vietinės svarbos gamtinio karkaso dalys.



4.4.1 pav. Ištrauka iš „Varėnos rajono savivaldybės teritorijos bendrasis planas. Sprendiniai. Gamtinio kraštovaizdžio ir biologinės įvairovės apsauga“ (šaltinis: www.tpd.lt).

Varėnos rajono savivaldybės teritorijos bendrojo plano sprendiniuose nustatytos šios, kraštovaizdžio natūralumo apsaugos ir formavimo tipus formuojančios, gamtinio karkaso teritorijų tvarkymo kryptys (4.4.1 pav.):

- 1) išlaikomas ir saugomas esamas natūralus kraštovaizdžio pobūdis (T1, M1, S1);
- 2) palaikomas ir didinamas turimas kraštovaizdžio natūralumas (T2, M2, S2);
- 3) gražinami ir gausinami kraštovaizdžio natūralumą atkuriantys elementai (T3, M3, S3);

Planuojama teritorija kerta sekančias gamtinio karkaso teritorijas:

- Tarp Varėnos rajono savivaldybės ribos ir 1-ojo EPL trasos posūkio taško kerta rajoninės svarbos vidinio stabilizavimo arealą (tvarkymo kryptis - S1) ir vietinės svarbos migracijos koridorių (tvarkymo kryptis - M1);
- Tarp 1 - 2 EPL trasos posūkio taškų kerta rajoninės svarbos vidinio stabilizavimo arealą (tvarkymo kryptis - S1);
- Tarp 1 - 2, 2 - 3, 3 - 4 EPL trasos posūkio taškų kerta vietinės svarbos migracijos koridorių (tvarkymo kryptis - M3);

- Tarp 3 - 4 EPL trasos posūkio taškų kerta rajoninės svarbos vidinio stabilizavimo arealą (tvarkymo kryptis - S3);
- Tarp 4 - 5 EPL trasos posūkio taškų kerta rajoninės svarbos vidinio stabilizavimo arealą (tvarkymo kryptis - S3) ir regioninės svarbos autonominius šlaitus (tvarkymo kryptis - M'2) ;
- Tarp 4 - 5. 5 – 6, 6 - 7 EPL trasos posūkio taškų kerta regioninės svarbos vidinio stabilizavimo arealą (tvarkymo kryptis - S1);
- Tarp 7 – 8, 8 – 9 EPL trasos posūkio taškų kerta regioninės svarbos migracijos koridorių (tvarkymo kryptis - M1, M2);
- Tarp 9 -10, 10 - 11 EPL trasos posūkio taškų kerta regioninės svarbos vidinio stabilizavimo arealą (tvarkymo kryptis - S1);
- Tarp 11 EPL trasos posūkio taško ir Varėnos transformatorių pastotės kerta vietinės svarbos migracijos koridorių (tvarkymo kryptis - M2).

Gamtinio karkaso teritorijų, kurias kerta planuojama teritorija (EPL apsaugos zonos ribose) plotas – 95,1 ha.

Vadovaujantis veiklą gamtinio karkaso teritorijose reglamentuojančiais teisės aktais, inžinerinės infrastruktūros vystymas gamtinio karkaso teritorijose nėra draudžiamas (reglamentuotas). Įgyvendinant specialiojo plano sprendinius gamtinio karkaso teritorijose projekto įgyvendinimo metu rekomenduojama rinktis tokius techninius sprendinius ir darbų organizavimą, kad būtų išvengta natūralių (ypač patikimo ir riboto geoekologinio potencialo) gamtinio karkaso teritorijų performavimo darbų. Visais atvejais, baigus statybos darbus pažeisto dirvožemio rekultivacijai turi būti panaudotas tos pačios teritorijos vietinis dirvožemis ir taikomas savaiminis atžėlimas.

Vystymo plano sprendinių įgyvendinimas nepažeis gamtinio karkaso teritorijų vientisumo, ryšių tarp saugomų ir kitų aplinkosaugai svarbių teritorijų. Vykdamas statybos darbus gali būti daromas neigiamas poveikis gyvūnų migracijai dėl padidėjusio triukšmo, trikdymo ir žmogaus veiklos planuojamoje teritorijoje, tačiau šis poveikis bus trumpalaikis ir nesukels neigiamų pasekmių.

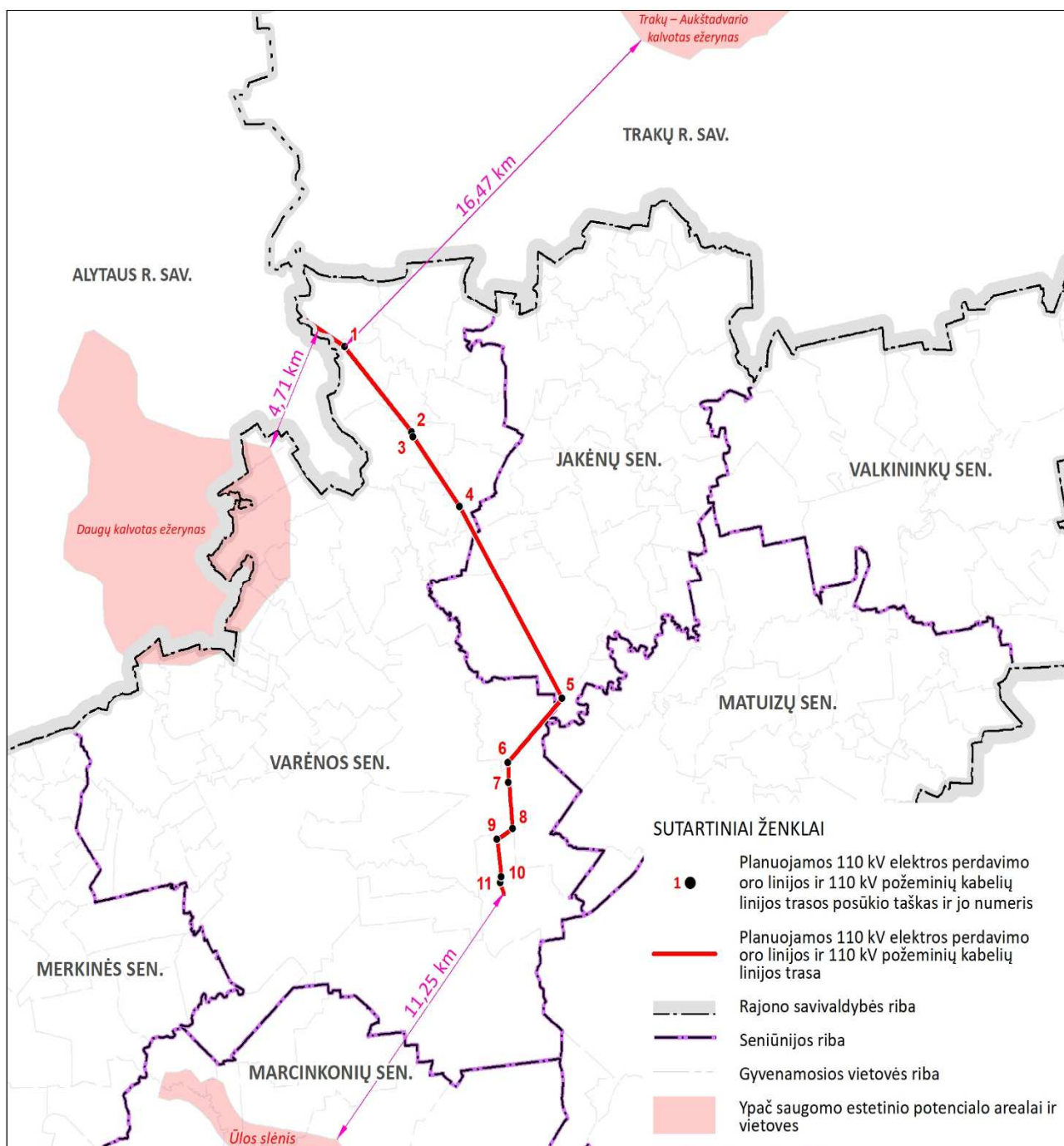
Kraštovaizdžio vizualinis estetiškas potencialas

Didžiausias galimas poveikis kraštovaizdžiui – vizualinis kraštovaizdžio pasikeitimas dėl naujų antropogeninių darinių atsiradimo (elektros oro tinklai ir kt.).

Planuojama teritorija nekerta ir nesiriboja su Nacionaliniame kraštovaizdžio tvarkymo plane išskirtais ypač saugomo šalies vizualinio estetiško potencialo arealais: *Daugų kalvotas ežerynas, Ūlos slėnis, Trakų -Aukštadvario kalvotas ežerynas*, kuriuose būtina taikyti griežčiausius vizualinės apsaugos reikalavimus. Planuojama teritorija nuo vizualinio estetiško potencialo arealo *Daugų kalvotas ežerynas* yra nutolusi 4,71 km (tarp 1 -ojo EPL trasos posūkio taško bei Varėnos rajono ribos) ir didesniu atstumu, nuo *Ūlos slėnis* – 11,25 km (nuo Varėnos TP) ir didesniu atstumu, nuo *Trakų - Aukštadvario kalvotas ežerynas* – 16,47 km (nuo 1 -ojo EPL trasos posūkio taško) (4.4.2 pav.). Plano sprendinių įgyvendinimas nesumažins minėtų arealų vizualinio estetiško potencialo.

Planuojamoje teritorijoje ir jos gretimybėse nėra Nacionaliniame kraštovaizdžio tvarkymo plane nustatytų *labai didelio ir didelio estetiško potencialo ypač ir vidutiniškai raiškių kraštovaizdžio kompleksų (AI, AII, AIII, AIV, BI, BII, BIII ir BIV kraštovaizdžio vizualinės struktūros tipai)*. Planuojama teritorija kerta *nežymios (silpnos) vertikalios sąsкаidos įvairaus pažvelgimo erdvių kraštovaizdį (C tipas)*, išskiriamą priededyninių upinių (zandriinių) lygumų plotuose.

Igyvendinat vystymo plano sprendinius bus reikalingas poveikio kraštovaizdžio vizualiniam estetiniam potencialui mažinimo priemonių taikymas. Įvertinant gamtines sąlygas parinkti optimalias atramų vietas: išdėstyti jas už natūralių gamtinių uždangų (kalvų, mišku apaugusių plotų); pagal technines galimybes maksimaliai mažinti atramų aukštį atvirų erdvių kraštovaizdyje; nestatyti atramų pačiuose aukščiausiuose reljefo taškuose, upių slėnių šlaitų viršutinėse briaunose, upių vagose.

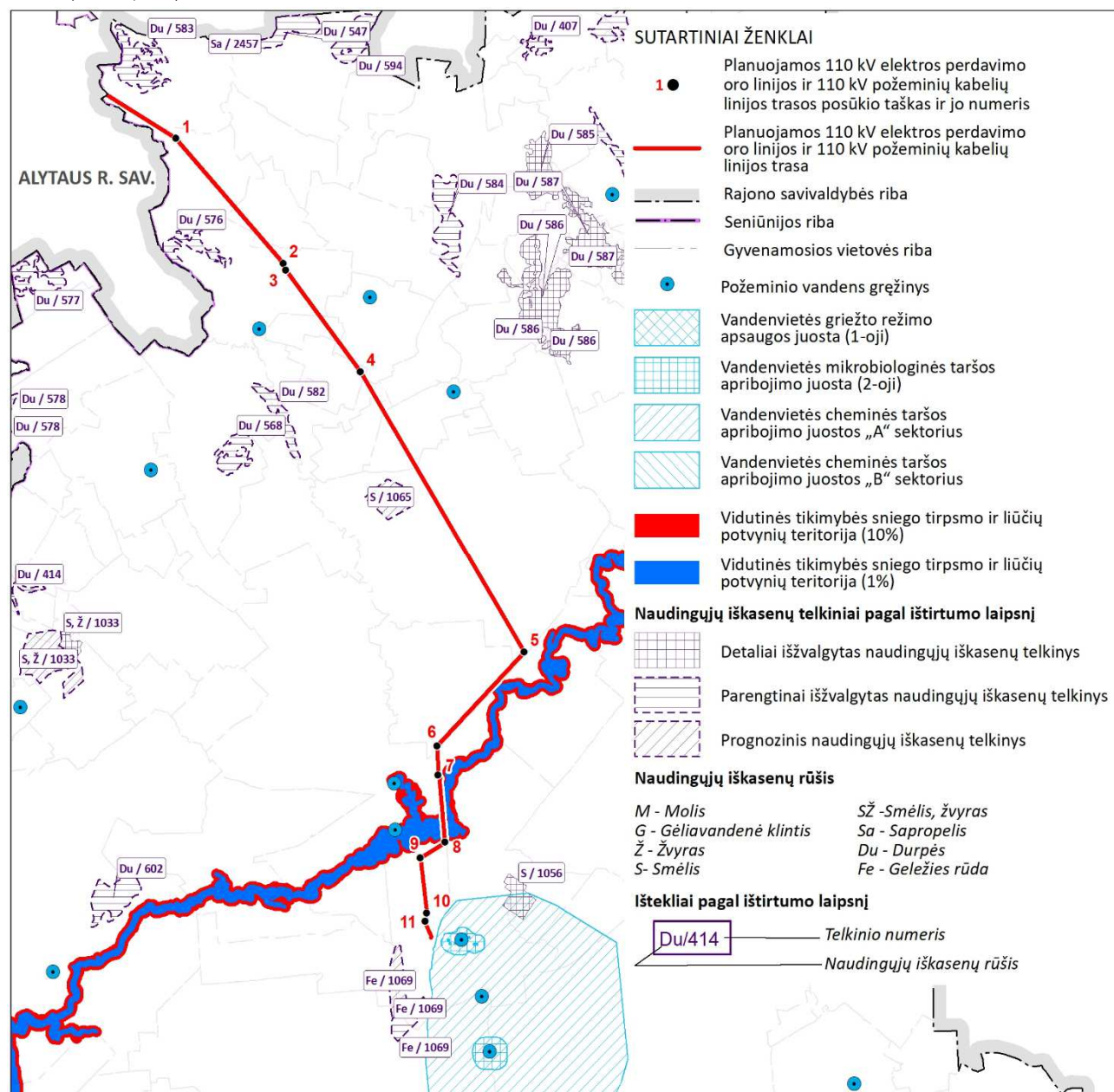


4.4.2 pav. Planuojamos teritorijos padėtis ypač saugomo estetinio potencialo arealų atžvilgiu (šaltinis: Nacionalinis kraštovaizdžio tvarkymo planas).

4.5 Žemės gelmių ištekliai

Naudingosios iškasenos

Remiantis Žemės gelmių registro duomenimis planuojama teritorija nekerta nei vieno naudingųjų iškasenų telkinio. Artimiausias – *Paručių smėlio* prognozinis plotas⁴, esantis apie 400 m atstumu nuo EPL trasos tarp 4 – 5 posūkio taškų (4.5.1 pav.).



4.5.1 pav. Planuojamos teritorijos padėtis žemės gelmių išteklių atžvilgiu (šaltinis: Žemės gelmių registras)

Specialiųjų žemės naudojimo sąlygų įstatymo 109 straipsnis nustato savininkų ir naudotojų teisių apribojimus taikomus aprobuotų atviru kasybos būdu (nuo žemės paviršiaus karjerai) išgaunamų žemės gelmių išteklių telkiniuose, išskyrus atvejus, kai šie telkiniai patenka į valstybinius parkus, draustinius ar rezervatus. Specialiųjų žemės naudojimo sąlygų įstatymas nenumato jokių apribojimų parengtiniai išžvalgytuose bei prognozininiuose plotuose. Vystymo plano sprendinių įgyvendinimas nepažeidžia žemės gelmių išteklių naudojimą bei apsaugą reglamentuojančių teisės aktų reikalavimų.

⁴ *Prognoziniai išteklių (P)* - tai tikėtini perspektyvių teritorijų arba plotų naudingųjų iškasenų išteklių. Jie skirstomi į spėjamus ir aptiktus. *Parengtiniai išžvalgyti*, o ypač *prognoziniai* išteklių kiekio ir kokybės patikimumas yra mažesnis, o jų slūgsojimo ir kasybos sąlygos dažnai sudėtingesnės, nes pirmiausia detaliau buvo tiriama geresnės kokybės bei palankesnės kasybos sąlygas turintys išteklių. Realų naudingųjų iškasenų išteklių potencialą sudaro detaliai išžvalgyti ir parengtiniai išžvalgyti išteklių, o prognoziniai išteklių – tai rezervas ateičiai, kai bus sunaudoti išžvalgyti išteklių.

Požeminio vandens telkiniai (vandenvietės)

Remiantis Žemės gelmių registro duomenimis planuojamoje teritorijoje vandenviečių nėra. Planuojama teritorija nepatenka į nustatytas vandenviečių apsaugos zonas. Artimiausia yra Varėnos I vandenvietė – atstumas nuo Varėnos transformatorių pastotės iki vandenvietės apsaugos zonos 2 juostos - 0,3 km. Visos kitos vandenvietės nuo planuojamos teritorijos yra nutolusios nuo 1,1 km ir didesniu atstumu (4.5.1 pav.). Vystymo plano sprendinių įgyvendinimas nepažeidžia požeminio vandens išteklių naudojimą bei apsaugą reglamentuojančių teisės aktų reikalavimų.

4.6 Paviršiniai vandenys

Planuojamoje teritorijoje ir gretimybėse hidrografinį tinklą formuoja upės, ežerai ir tvenkiniai. Visi šie paviršiniai vandenys priklauso Nemuno upių baseinų rajono *Merkio pabaseiniui*. Planuojama EPL eilėje vietų kerta paviršinius vandens telkinius, jų pakrantės apsaugos juostą ir/ar apsaugos zoną⁵ (4.6.1 pav.):

- up. Dusmena – kerta ties EPL trasos 1-uoju posūkio tašku (apsaugos zona 100 m, pakrantės apsaugos juosta 5 - 10 m);
- up. Musė – kerta ties EPL trasos 3-uoju posūkio tašku (apsaugos zona 100 m, pakrantės apsaugos juosta 5 m);
- up. Merkys – EPL trasos atkarpoje tarp 5 - 6 posūkio taškų kerta apsaugos zoną;
- up. Merkys – kerta EPL trasos atkarpoje tarp 7 - 8 posūkio taškų (apsaugos zona 200 m, pakrantės apsaugos juosta 10-56 m);
- Varėnos m. I tvenkinys – kerta EPL trasos atkarpoje tarp 11 posūkio taško ir Varėnos TP.

Bendras kertamų paviršinių vandens telkinių pakrančių apsaugos zonų plotas – 5,18 ha, pakrančių apsaugos juostų plotas - 0,33 ha.

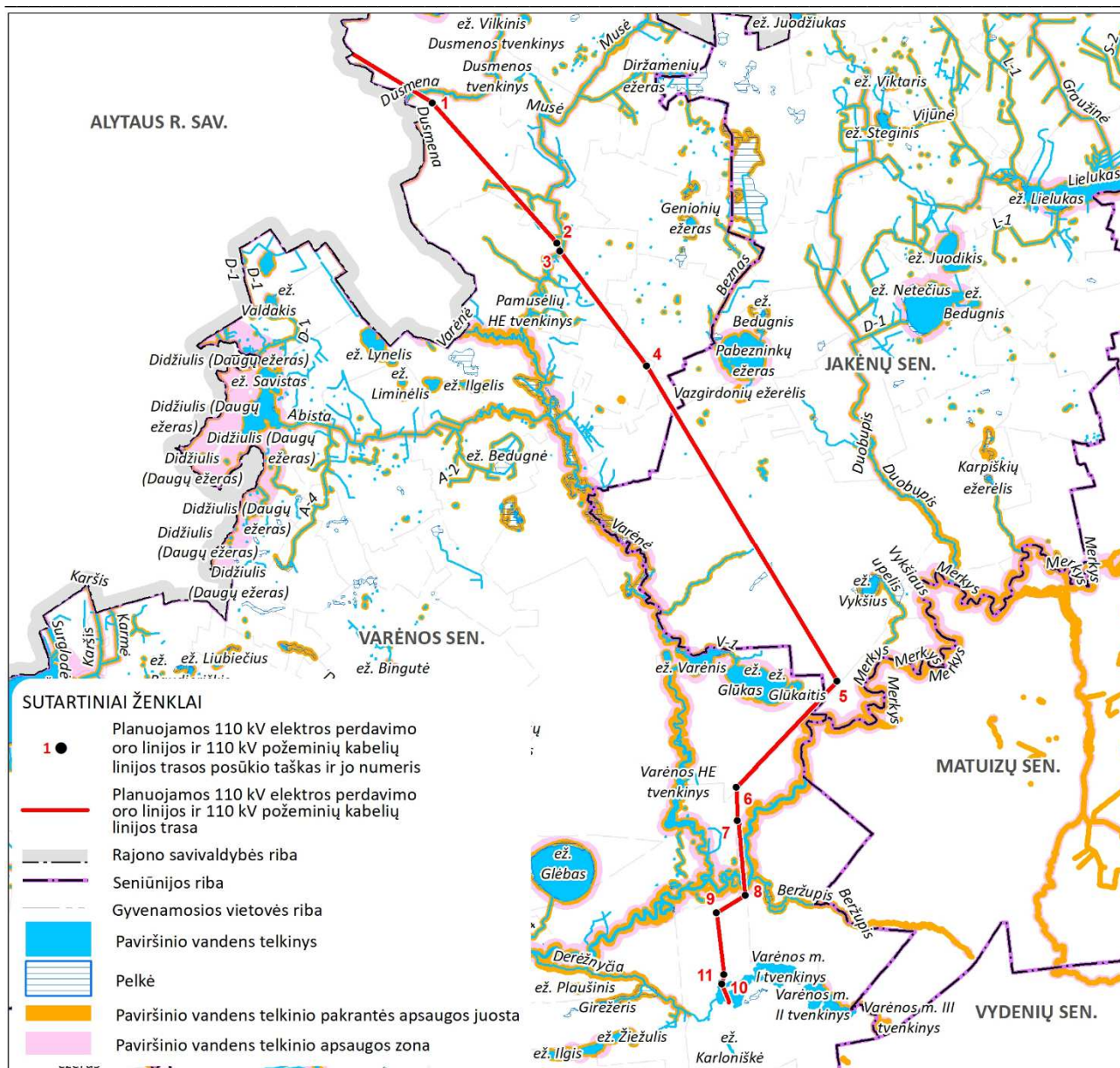
Veiklą paviršinio vandens telkinių pakrančių apsaugos juostoje ir zonoje reglamentuoja Specialiųjų žemės naudojimo sąlygų įstatymo, patvirtinto 2019 m. birželio 6 d. Nr.XIII-2166, 99 ir 100 straipsnių reikalavimai. Vadovaujantis šių straipsnių reikalavimais, inžinerinių tinklų, kertančių paviršinių vandens telkinių pakrančių apsaugos juostą ir apsaugos zoną, statyba galima.

Įgyvendinat vystymo plano sprendinius rekomenduojama parinkti optimalias atramų vietas – išdėstyti jas už vandens telkinių pakrančių apsaugos juostos ribų, nenumatyti atramų upių vagose, natūraliuose šlaituose, kurių nuolydis didesnis kaip 15 laipsnių.

Potvynių grėsmės ir rizikos žemėlapių (LR aplinkos ministro 2014-08-06 įsakymas Nr. D1-655 „Dėl potvynių grėsmės ir potvynių rizikos žemėlapių Nemuno, Ventos, Lielupės ir Dauguvos upių baseinų rajonuose patvirtinimo“) duomenimis planuojamoje teritorijoje potvynių tikimybė (1%, 10%) yra Merkio upėje.(4.5.1 pav.).

Planuojama EPL trasa tarp 7 - 8 posūkio taškų kerta 10% potvynių tikimybės teritoriją ties Merkio upe – 0,07 ha; 1% potvynių tikimybės teritoriją ties Merkio upe – 0,15 ha. Vystymo plano sprendiniai įvertina potvynių grėsmės riziką ir neprieštaruoja veiklą potvynių grėsmės teritorijose reglamentuojančio Specialiųjų žemės naudojimo sąlygų įstatymo VI skyriaus 10 skirsnio reikalavimams.

⁵ *Paviršinių vandens telkinių apsaugos zonos ir juostos.* Jų paskirtis sumažinti galimybę patekti į vandens telkinius pavojingoms medžiagoms, apsaugoti krantus nuo erozijos ir abrazijos, šlaitus – nuo griovų susidarymo bei nuošliaužų, užtikrinti vandens telkinių pakrančių ekosistemų stabilumą ir palankias jų formavimosi sąlygas; saugoti vandens telkinių pakrančių natūralų kraštovaizdį bei jo estetines vertybes; sudaryti palankias sąlygas rekreacijai. Paviršinių vandens telkinių apsaugos zonos ir pakrančių apsaugos juostos nustatomos vadovaujantis Paviršinių vandens telkinių apsaugos zonų ir pakrančių apsaugos juostų nustatymo tvarkos aprašu, patvirtintu Lietuvos Respublikos aplinkos ministro 2001 m. lapkričio 7 d. įsakymu Nr. 540 (su vėlesniais pakeitimais).



4.6.1 pav. Planuojamos teritorijos padėtis paviršinių vandens telkinių atžvilgiu (šaltinis: LR upių, ežerų ir tvenkinių kadastras).

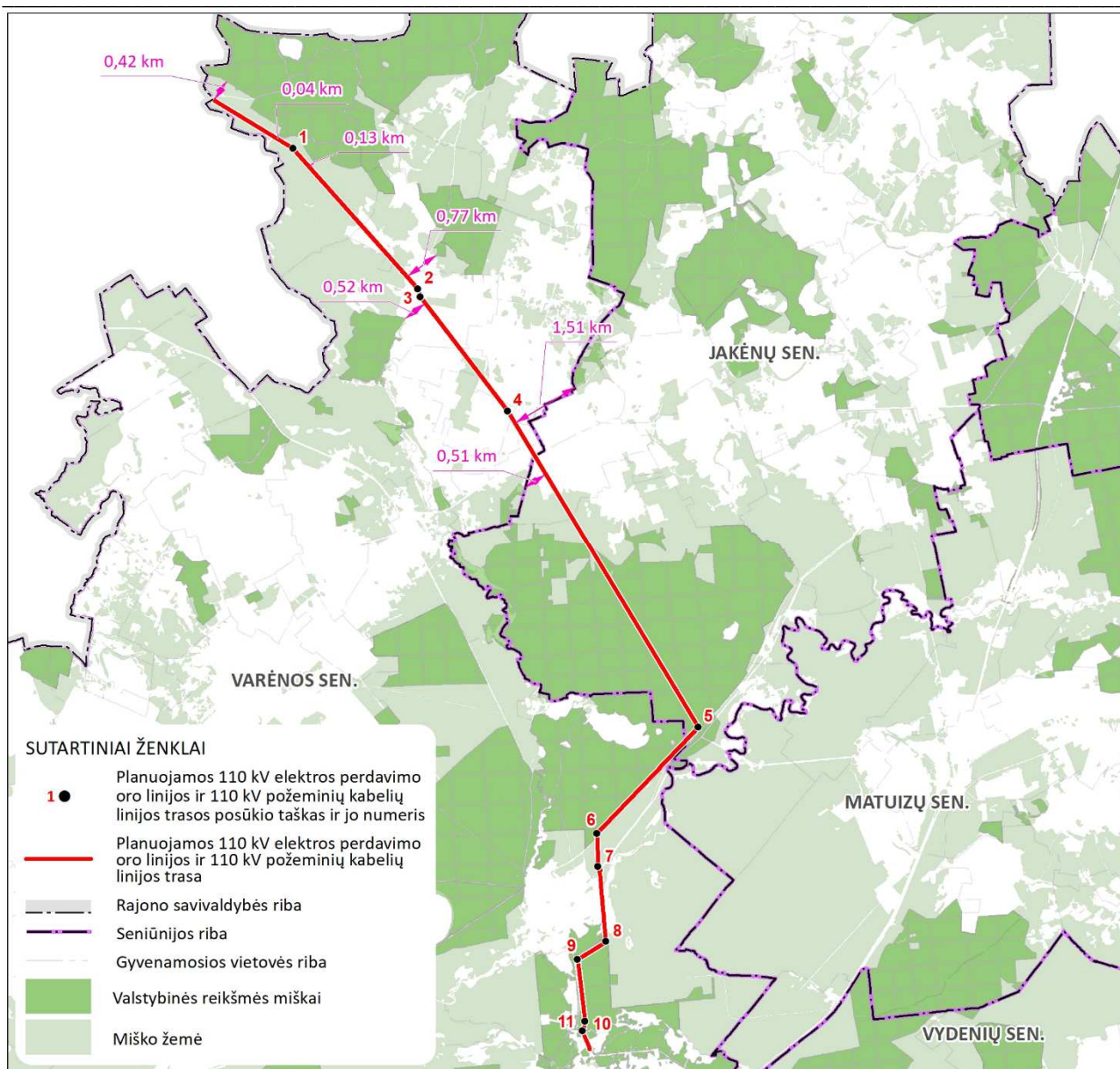
4.7 Miško žemės pavertimas kitomis naudmenomis

Varėnos rajono savivaldybėje miškai užima net 67,0 % teritorijos ploto, todėl ir didesnioji planuojamos EPL ilgio dalis praeina per miškingas teritorijas.

Planuojama teritorija kerta valstybinės reikšmės miškų plotus EPL trasoje tarp 4 – 5, 5 – 6, 8 – 9, 9 – 10, 10 – 11 posūkio taškų bei 11 posūkio taško ir Varėnos TP (4.7.1 pav.). Valstybinės reikšmės miškų, paverčiamų kitomis naudmenomis plotas - 45,5289 ha. Kitomis naudmenomis paversti numatomi miškai yra priskirti sekančioms grupėms:

- II miškų grupė. Specialios paskirties miškai. B. Rekreaciniai miškai. Miestų miškai;
- II miškų grupė. Specialios paskirties miškai. B. Rekreaciniai miškai. Rekreaciniai miško sklypai;
- IV miškų grupė. Ūkiniai miškai. Normalaus kirtimo amžiaus ūkiniai miškai;
- Miškai be nustatytos grupės.

Visas kitomis naudmenomis paverčiamų miškų plotas – 79,4461 ha.

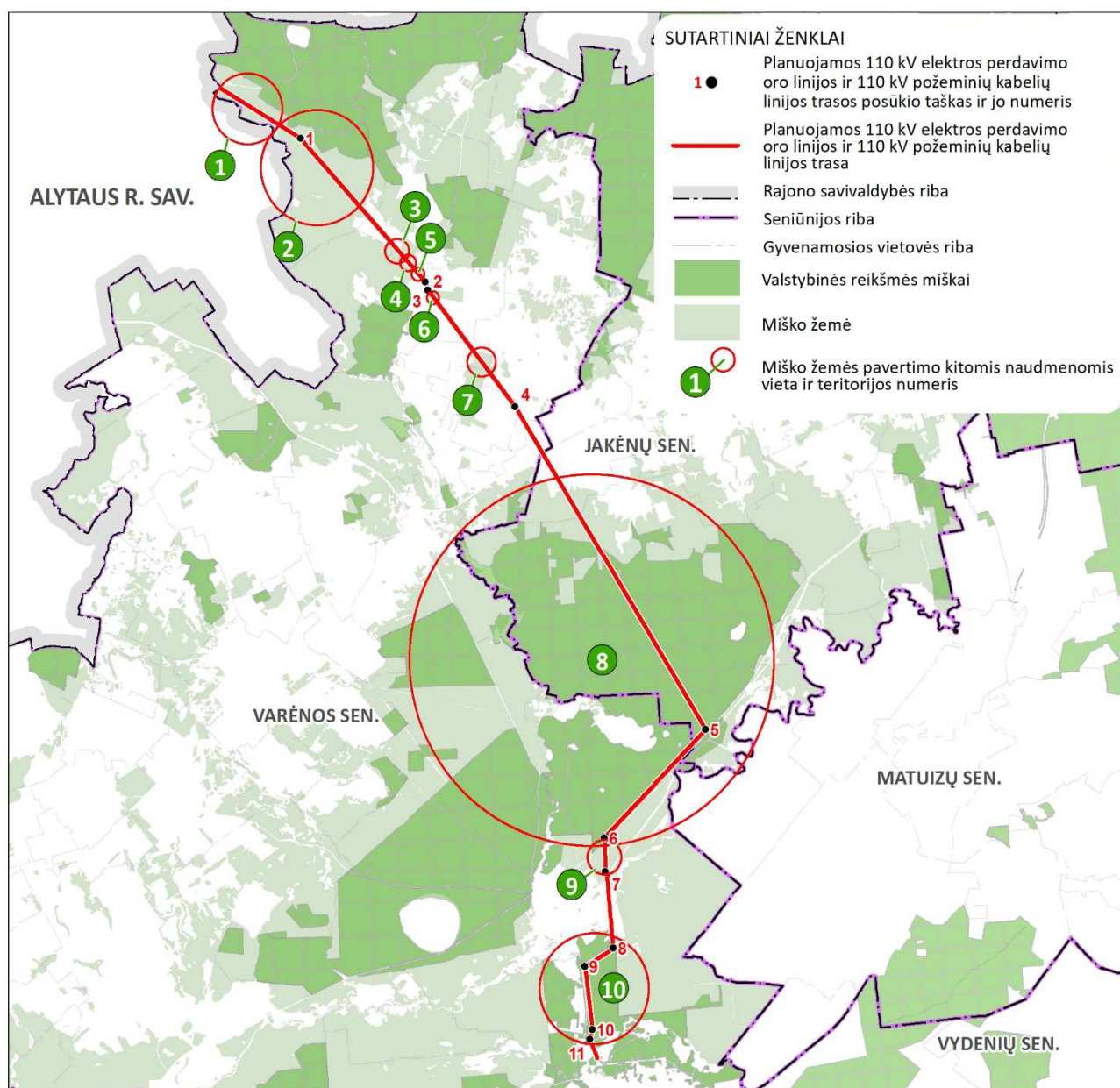


4.7.1 pav. Planuojamos teritorijos pdėtis valstybinės reikšmės miškų atžvilgiu (šaltinis: Valstybinis miškų kadastras)

Norint suformuoti inžinerinės infrastruktūros teritorijas Lietuvos Respublikos miškų valstybės kadastru registruotuose miško plotuose, Miško žemės pavertimo kitomis naudmenomis ir kompensavimo už miško žemės pavertimą kitomis naudmenomis tvarkos aprašo, patvirtinto Lietuvos Respublikos Vyriausybės 2011 m. rugsėjo 28 d. nutarimu Nr. 1131, numatyta tvarka turi būti atliktos miško žemės pavertimo kitomis naudmenomis procedūros. Miško žemė paverčiama kitomis naudmenomis, nustatyta tvarka parengus Vystymo planą, kuriame suplanuotas miško žemės pavertimas kitomis naudmenomis.

Miško žemės pavertimas kitomis naudmenomis laikomas įvykiu, kai kitomis naudmenomis paverčiamas miško žemės plotas išregistruojamas iš Lietuvos Respublikos miškų valstybės kadastro ir kai, vadovaujantis Lietuvos Respublikos nekilnojamojo turto kadastro įstatymu, Lietuvos Respublikos nekilnojamojo turto registro įstatymu ir Lietuvos Respublikos miškų valstybės kadastro duomenimis, pakeitimai įregistruojami Nekilnojamojo turto kadastru ir Nekilnojamojo turto registre.

Miško žemės pavertimo kitomis naudmenomis vietų lokalizacija pateikiama 4.7.2 pav., konkrečių vietų detalizacija 1 PRIEDE, duomenys 4.7.1 lentelėje.



4.7.2 pav. Miško žemės pavertimo kitomis naudmenomis vietos

4.7.1 lentelė. Miško žemės pavertimo kitomis naudmenomis Varėnos rajono savivaldybėje duomenys

Eil. Nr. brėžinyje	Girininkija	Miško žemės pavertimas kitomis naudmenomis		
		Kvartalo Nr.	Sklypo Nr.	Plotas, ha
1	Vėžionių girininkija	26	10	0,4635
2	Vėžionių girininkija	26	11	0,2744
3	Vėžionių girininkija	26	14	1,2269
4	Vėžionių girininkija	26	15	0,1175
5	Vėžionių girininkija	26	16	0,6780
6	Vėžionių girininkija	26	19	0,0860
7	Vėžionių girininkija	27	26	0,4312
8	Vėžionių girininkija	37	3	0,0561
9	Vėžionių girininkija	37	4	0,1612
10	Vėžionių girininkija	37	5	0,6524
11	Vėžionių girininkija	37	6	0,2795
12	Vėžionių girininkija	37	7	0,2944

Eil. Nr. brėžinyje	Girininkija	Miško žemės pavertimas kitomis naudmenomis		
		Kvartalo Nr.	Sklypo Nr.	Plotas, ha
13	Vėžionių girininkija	37	16	0,7310
14	Vėžionių girininkija	37	14	0,0038
15	Vėžionių girininkija	37	17	0,2758
16	Vėžionių girininkija	38	15	0,0139
17	Vėžionių girininkija	37	18	0,0306
18	Vėžionių girininkija	38	21	0,2818
19	Vėžionių girininkija	38	22	0,4765
20	Vėžionių girininkija	38	25	0,0002
21	Vėžionių girininkija	38	26	0,0602
22	Vėžionių girininkija	38	27	0,4165
23	Vėžionių girininkija	38	28	0,1916
24	Vėžionių girininkija	38	29	0,0020
25	Vėžionių girininkija	47	2	0,1660
26	Vėžionių girininkija	47	7	0,9568
27	Vėžionių girininkija	47	3	0,1099
28	Vėžionių girininkija	47	8	0,2639
29	Vėžionių girininkija	47	4	0,0202
30	Vėžionių girininkija	47	14	0,2625
31	Vėžionių girininkija	47	9	0,2027
32	Vėžionių girininkija	48	4	0,2147
33	Vėžionių girininkija	48	5	0,2491
34	Vėžionių girininkija	48	7	0,4003
35	Vėžionių girininkija	48	8	0,2214
36	Vėžionių girininkija	48	9	0,3037
37	Vėžionių girininkija	48	10	0,0104
38	Vėžionių girininkija	57	1	0,0614
39	Vėžionių girininkija	57	2	0,7742
40	Vėžionių girininkija	57	7	0,0685
41	Vėžionių girininkija	57	9	0,8515
42	Vėžionių girininkija	57	8	0,0147
43	Vėžionių girininkija	57	12	0,2678
44	Vėžionių girininkija	57	17	0,0096
45	Vėžionių girininkija	58	18	0,1199
46	Vėžionių girininkija	58	19	0,1893
47	Vėžionių girininkija	58	23	0,1337
48	Vėžionių girininkija	58	24	0,3399
49	Vėžionių girininkija	65	3	0,2838
50	Vėžionių girininkija	65	4	0,4169
51	Vėžionių girininkija	65	5	0,1442
52	Vėžionių girininkija	65	12	0,0568
53	Vėžionių girininkija	65	13	0,0064
54	Vėžionių girininkija	65	16	0,5115
55	Vėžionių girininkija	65	24	0,0885
56	Vėžionių girininkija	65	26	0,0581
57	Vėžionių girininkija	65	27	0,3131
58	Vėžionių girininkija	65	29	0,6099
59	Vėžionių girininkija	65	28	0,0198
60	Vėžionių girininkija	65	31	0,1126
61	Vėžionių girininkija	66	23	0,3144
62	Vėžionių girininkija	66	20	0,0288
63	Vėžionių girininkija	66	25	0,1251

Eil. Nr. brėžinyje	Girininkija	Miško žemės pavertimas kitomis naudmenomis		
		Kvartalo Nr.	Sklypo Nr.	Plotas, ha
64	Vėžionių girininkija	66	24	0,2314
65	Vėžionių girininkija	66	27	0,4345
66	Vėžionių girininkija	66	31	1,2586
67	Vėžionių girininkija	66	32	0,0423
68	Vėžionių girininkija	66	36	0,6897
69	Vėžionių girininkija	765	14	0,3592
70	Vėžionių girininkija	765	16	0,0276
71	Vėžionių girininkija	765	17	0,9442
72	Vėžionių girininkija	765	39	0,1447
73	Vėžionių girininkija	765	39a	0,1959
74	Vėžionių girininkija	765	39b	0,2421
75	Vėžionių girininkija	765	39d	0,0056
76	Vėžionių girininkija	768	12	0,0054
77	Vėžionių girininkija	770	2	0,2198
78	Vėžionių girininkija	770	3	2,2339
79	Vėžionių girininkija	770	6	0,1724
80	Glūko girininkija	1113	11	1,0463
81	Glūko girininkija	60	1	3,2310
82	Glūko girininkija	65	1	1,4832
83	Glūko girininkija	66	1	0,0063
84	Glūko girininkija	65	4	0,0534
85	Glūko girininkija	66	4	0,6107
86	Glūko girininkija	65	9	0,0015
87	Glūko girininkija	66	7	0,4391
88	Glūko girininkija	66	8	0,4831
89	Glūko girininkija	92	3	1,1281
90	Glūko girininkija	92	4	0,3649
91	Glūko girininkija	92	9	0,0507
92	Glūko girininkija	92	13	0,2349
93	Glūko girininkija	92	10	0,2023
94	Glūko girininkija	92	14	0,3795
95	Glūko girininkija	97	3	0,7390
96	Glūko girininkija	97	5	0,3570
97	Glūko girininkija	97	7	0,3166
98	Glūko girininkija	98	12	0,2720
99	Glūko girininkija	98	20	0,1751
100	Glūko girininkija	98	21	0,4168
101	Glūko girininkija	98	26	0,1116
102	Glūko girininkija	98	27	0,2614
103	Glūko girininkija	112	3	0,0262
104	Glūko girininkija	112	4	0,4592
105	Glūko girininkija	112	5	0,1761
106	Glūko girininkija	112	24	0,4694
107	Glūko girininkija	112	15	0,0073
108	Glūko girininkija	112	16	0,2229
109	Glūko girininkija	112	17	0,0406
110	Glūko girininkija	112	18	0,2795
111	Glūko girininkija	112	25	0,2199
112	Glūko girininkija	112	32	0,0035
113	Glūko girininkija	112	11	0,4790
114	Glūko girininkija	112	33	0,2970

Eil. Nr. brėžinyje	Girininkija	Miško žemės pavertimas kitomis naudmenomis		
		Kvartalo Nr.	Sklypo Nr.	Plotas, ha
115	Glūko girininkija	112	34	0,0149
116	Glūko girininkija	127	6	0,2502
117	Glūko girininkija	127	7	1,6510
118	Glūko girininkija	128	8	0,0206
119	Glūko girininkija	128	9	0,1928
120	Glūko girininkija	128	2	0,5228
121	Glūko girininkija	128	14	0,2201
122	Glūko girininkija	142	2	0,8250
123	Glūko girininkija	142	5	0,4992
124	Glūko girininkija	142	12	0,8939
125	Glūko girininkija	142	15	0,3029
126	Glūko girininkija	156	4	0,0938
127	Glūko girininkija	156	3	1,0935
128	Glūko girininkija	156	13	1,1871
129	Glūko girininkija	156	25	0,0307
130	Glūko girininkija	156	12	0,0574
131	Glūko girininkija	156	26	0,0281
132	Glūko girininkija	171	15	0,0832
133	Glūko girininkija	171	5	0,7348
134	Glūko girininkija	171	11	0,0009
135	Glūko girininkija	172	1	1,8765
136	Glūko girininkija	172	2	1,1819
137	Glūko girininkija	172	7	0,6697
138	Glūko girininkija	172	9	0,6251
139	Glūko girininkija	172	12	0,0306
140	Glūko girininkija	172	11	0,2327
141	Glūko girininkija	172	10	0,1056
142	Glūko girininkija	172	13	0,6940
143	Glūko girininkija	174	31	0,4466
144	Glūko girininkija	174	30	0,3387
145	Glūko girininkija	186	7	0,6520
146	Glūko girininkija	186	13	0,3231
147	Glūko girininkija	186	6	0,0065
148	Glūko girininkija	186	12	0,1358
149	Glūko girininkija	186	13b	0,2574
150	Glūko girininkija	186	13a	0,0061
151	Glūko girininkija	186	10	0,1102
152	Glūko girininkija	186	10a	0,4531
153	Glūko girininkija	186	19a	0,7335
154	Glūko girininkija	186	9a	0,2045
155	Glūko girininkija	197	7	0,4145
156	Glūko girininkija	197	6	0,1650
157	Glūko girininkija	197	5	0,0879
158	Glūko girininkija	197	3	0,5701
159	Glūko girininkija	197	1	0,4294
160	Glūko girininkija	197	9	1,2818
161	Glūko girininkija	196	8	0,9040
162	Glūko girininkija	210	1	0,4508
163	Glūko girininkija	210	3	0,9694
164	Glūko girininkija	210	2	1,0098
165	Glūko girininkija	209	6	0,1223

Eil. Nr. brėžinyje	Girininkija	Miško žemės pavertimas kitomis naudmenomis		
		Kvartalo Nr.	Sklypo Nr.	Plotas, ha
166	Glūko girininkija	209	12	0,4008
167	Glūko girininkija	209	11	0,3240
168	Glūko girininkija	209	9	1,2736
169	Glūko girininkija	221	1	1,0164
170	Glūko girininkija	221	5	2,9406
171	Dainavos girininkija	489	26	0,0205
172	Dainavos girininkija	489	25	0,0179
173	Dainavos girininkija	489	31	0,0134
174	Dainavos girininkija	489	45	0,0611
175	Dainavos girininkija	489	30	0,9602
176	Dainavos girininkija	489	33	0,4355
177	Dainavos girininkija	489	35	0,9947
178	Dainavos girininkija	489	34	0,0842
179	Dainavos girininkija	489	36	0,2731
180	Dainavos girininkija	489	38	0,2572
181	Dainavos girininkija	489	29	0,3241
182	Dainavos girininkija	489	37	0,6888
183	Dainavos girininkija	506	3	0,2984
184	Dainavos girininkija	506	2	0,4427
185	Dainavos girininkija	506	12	1,4629
186	Dainavos girininkija	533	3	1,7400
187	Dainavos girininkija	533	2	0,5113
188	Dainavos girininkija	533	5	0,1231
189	Dainavos girininkija	533	14	0,0748
190	Dainavos girininkija	4	26	0,9584
191	Dainavos girininkija	4	24	0,5141
192	Dainavos girininkija	4	22	0,0240
193	Dainavos girininkija	4	23	0,2594
Viso:				79,4461

5 APSAUGOS ZONŲ IR SERVITUTŲ NUSTATYMAS

5.1 Bendri reikalavimai apsaugos zonų ir servitutų nustatymui

Vystymo plane planuojamas servitutas reikalingas EPL (oro linijos ir požeminio kabelio linijos) funkcionavimui (servituto kodas 222, teisė tiesi, aptarnauti, naudoti antžemines, požemines komunikacijas (tarnaujants daiktas)). Konkrečiame žemės sklype formuojamas tokios apimtys, dydžio ir ploto servitutas, kuris užtikrina viešpatuojančiojo daikto tinkamą statybą, naudojimą, eksploataciją ir kuo mažiau riboja tarnaujančiojo žemės sklypo savininko teisės naudotis žemės sklypu. Servitutas nustatomas EPL apsaugos zonos (oro linijos ir požeminio kabelio) apsaugos zonos ribose, išskyrus valstybinės reikšmės kelius, kuriuose servitutai nebus nustatomi.

Lietuvos Respublikos žemės įstatymo 2 straipsnio 13 dalyje įtvirtinta, kad žemės servitutas yra teisė į svetimą žemės sklypą ar jo dalį, suteikiama naudotis tuo svetimu žemės sklypu ar jo dalimi (tarnaujančiuoju daiktu), arba žemės savininko teisės naudotis žemės sklypu apribojimas siekiant užtikrinti daikto, dėl kurio nustatomas servitutas (viešpatuojančiojo daikto), tinkamą naudojimą. Servitutą – teisę naudotis svetimu nekilnojamu daiktu (žeme) ir tos teisės perdavimą reglamentuoja Lietuvos Respublikos Civilinio kodekso ketvirtos knygos VII skyrius. Pagal Lietuvos Respublikos Civilinio kodekso 4.124 straipsnio 1 dalį, servitutą gali nustatyti įstatymas, administracinis aktas, sandoris, teismo sprendimas. Vadovaujantis Lietuvos Respublikos Civilinio kodekso 4.124 straipsnio 3 dalimi, nustatant servitutus, visais atvejais turi būti ir dėl servituto nustatymo viešpatuojančiuoju tampančio daikto savininko valia, išskyrus atvejus, kai servitutą nustato įstatymai ar teismo sprendimas. Iš servituto kylančios teisės ir pareigos subjektams atsiranda tik įregistravus servitutą, išskyrus atvejus, kai servitutą nustato įstatymai (Lietuvos Respublikos Civilinio kodekso 4.124 straipsnio 2 d.). Servitutai EPL apsaugos zonų ribose bus nustatomi administraciniu aktu po Vystymo plano patvirtinimo.

Kompensacijos žemės sklypų savininkams apskaičiuojamos vadovaujantis Vienkartinės ar periodinės kompensacijos, mokamos už naudojimąsi administraciniu aktu nustatytu žemės servitutu, tarnaujančiojo daikto savininkui ar valstybinės žemės patikėtiniui apskaičiavimo metodika, patvirtinta Lietuvos Respublikos Vyriausybės 2004 m. gruodžio 2 d. nutarimu Nr. 1541 „Dėl vienkartinės ar periodinės kompensacijos, mokamos už naudojimąsi administraciniu aktu nustatytu žemės servitutu, tarnaujančiojo daikto savininkui ar valstybinės žemės patikėtiniui apskaičiavimo metodikos patvirtinimo“.

Vietose, kur planuojamos EPL apsaugos zonos patenka ir/ar persidengia su esamų elektros perdavimo linijų apsaugos zonomis, kuriose servitutai jau yra nustatyti vadovaujantis Lietuvos Respublikos elektros energetikos įstatymo 75 str. 3 d., nauji servitutai nenustatomi.

Vadovaujantis Lietuvos Respublikos Elektros energetikos įstatymo 75 str. 4 d. įstatyminio servituto ribose perdavimo sistemos operatorius turi teisę teisės aktų nustatyta tvarka atlikti elektros perdavimo linijų rekonstravimo ar modernizavimo darbus, taip pat įrengti naujus elektros energetikos objektus, neišplečiant esamų apsaugos zonų ribų. Kompensacijos už naudojimąsi įstatymu nustatytais žemės servitutais žemės sklypų savininkams apskaičiuojamos vadovaujantis Maksimalaus dydžio vienkartinės kompensacijos, mokamos už naudojimąsi įstatymu ar sutartimi tinklų operatorių naudai nustatytu žemės ir kito nekilnojamojo daikto servitutu, nustatymo metodika, patvirtinta Lietuvos Respublikos Vyriausybės 2018 m. liepos 25 d. nutarimu Nr. 725 „Dėl maksimalaus dydžio vienkartinės kompensacijos, mokamos už naudojimąsi įstatymu ar sutartimi tinklų operatorių naudai nustatytu žemės ir kito nekilnojamojo daikto servitutu, nustatymo metodikos patvirtinimo“.

5.2 Planuojamos EPL (oro linijos ir požeminio kabelio linijos) apsaugos zonos ir planuojami servitutai

Planuojamos EPL (oro linijos) ilgis yra 28,4730 km. Pagal Specialiųjų sąlygų įstatymo planuojamai EPL nustatoma apsaugos zona - po 20 metrų nuo kraštinių jos laidų.

Planuojamos požeminio kabelio linijos ilgis yra 2,1210 km. Pagal Specialiųjų sąlygų įstatymo planuojamai požeminio kabelio linijai nustatoma apsaugos zona - po vieną metrą į abi puses nuo šios linijos. Požeminio kabelio linija klojama inžinerinės infrastruktūros koridoriuje, kurio plotis 4,0 m. Požeminio kabelio apsaugos zona ir servitutas sutampa su inžinerinio koridoriaus pločiu ir yra 4,0 m.

Vadovaujantis VI „Registrų centras“ pateiktais duomenimis, į EPL (oro linijos ir požeminio kabelio linijos) apsaugos zoną patenka 134 žemės sklypai, bei 1,8142 ha įsiterpusių laisvos valstybinės žemės (toliau - LVŽ) plotų. Detalesnė informacija apie žemės sklypų plotą, pagrindinę žemės naudojimo paskirtį, naudojimo būdą ir planuojamo servituto

plotą bei nustatomos EPL ir požeminio kabelio linijos apsaugos zonos plotą kiekviename žemės sklype pateikiama 5.2.1 lentelėje.

5.2.1 lentelė. Planuojamos EPL (oro linijos ir požeminio kabelio linijos) apsaugos zonos ir planuojami servitutai

Žemės sklypo numeris brėžinyje	Žemės sklypo unikalus Nr.	Pagrindinė žemės naudojimo paskirtis / naudojimo būdas	Esamo žemės sklypo plotas, ha	Žemės sklypo dalies, kuriai nustatomas servitutas ir apsaugos zona, plotas, ha
1	3860-0006-0004	Miškų ūkio paskirties žemė	4,4500	0,5169
2	3860-0006-0018	Miškų ūkio paskirties žemė	12,2000	1,5011
3	3860-0006-0020	Miškų ūkio paskirties žemė	21,2800	1,7816
4	3860-0006-0040	Miškų ūkio paskirties žemė / Ūkinių miškų sklypai	11,0989	0,9838
5	3860-0006-0095	Miškų ūkio paskirties žemė	8,0500	0,7018
6	3860-0006-0009	Miškų ūkio paskirties žemė	11,8500	1,1351
7	3860-0006-0008	Miškų ūkio paskirties žemė	5,0000	0,6063
8	4400-1022-5762	Miškų ūkio paskirties žemė / Ūkinių miškų sklypai	0,8300	0,1293
9	4400-1002-6314	Miškų ūkio paskirties žemė / Ūkinių miškų sklypai	0,5800	0,2757
10	4400-0486-9805	Miškų ūkio paskirties žemė	7,6700	1,5916
11	4400-0140-6491	Miškų ūkio paskirties žemė	4,4200	0,5624
12	4400-1822-6716	Miškų ūkio paskirties žemė / Ūkinių miškų sklypai	1,6300	0,2248
13	4400-0872-3573	Miškų ūkio paskirties žemė / Ūkinių miškų sklypai	1,4100	0,5440
14	4400-0872-3495	Miškų ūkio paskirties žemė / Ūkinių miškų sklypai	0,2100	0,0989
15	3860-0005-0055	Miškų ūkio paskirties žemė	1,2500	0,1408
16	4400-2233-4372	Miškų ūkio paskirties žemė / Ūkinių miškų sklypai	0,0600	0,0178
17	3860-0005-0219	Miškų ūkio paskirties žemė	1,4400	0,9182
18	4400-0283-0636	Miškų ūkio paskirties žemė	1,9200	1,0516
20	3860-0005-0020	Miškų ūkio paskirties žemė	3,6700	0,2629
21	3860-0005-0086	Miškų ūkio paskirties žemė	5,8300	0,6553
22	4400-4545-4297	Miškų ūkio paskirties žemė / Ūkinių miškų sklypai	23,1071	0,1834
23	3860-0005-0007	Miškų ūkio paskirties žemė	9,8900	1,7619
24	3860-0005-0207	Miškų ūkio paskirties žemė	5,8300	0,4342
25	3860-0005-0215	Miškų ūkio paskirties žemė	19,9500	2,0961
26	3860-0005-0221	Miškų ūkio paskirties žemė	3,5500	0,3689
27	3860-0001-0118	Žemės ūkio paskirties žemė	6,4400	0,5431
28	3860-0001-0034	Žemės ūkio paskirties žemė	23,2100	2,7622
29	4400-0146-5394	Žemės ūkio paskirties žemė	25,4700	1,3936
30	4400-0136-6209	Miškų ūkio paskirties žemė	0,5500	0,1582
31	4400-2020-0088	Miškų ūkio paskirties žemė / Ūkinių miškų sklypai	8,9000	1,1732
32	3860-0001-0020	Miškų ūkio paskirties žemė	0,5900	0,0119
33	3860-0001-0001	Žemės ūkio paskirties žemė	10,0000	1,5798
34	3860-0002-0060	Miškų ūkio paskirties žemė	10,9900	0,7030
35	3860-0001-0112	Žemės ūkio paskirties žemė	10,5900	0,9653
36	3860-0001-0028	Žemės ūkio paskirties žemė	40,0000	1,2809
37	3860-0001-0084	Žemės ūkio paskirties žemė	1,3600	0,2133
38	4400-0184-0716	Žemės ūkio paskirties žemė	0,8600	0,0023
39	4400-1669-3235	Žemės ūkio paskirties žemė / Kiti žemės ūkio paskirties žemės sklypai	13,6700	0,0043
40	3860-0002-0039	Žemės ūkio paskirties žemė	4,7100	1,3137
41	3860-0002-0005	Žemės ūkio paskirties žemė	7,2500	0,1173
42	4400-0139-3193	Žemės ūkio paskirties žemė	12,3800	1,1830
43	3860-0002-0053	Žemės ūkio paskirties žemė	1,2900	0,2777

Žemės sklypo numeris brėžinyje	Žemės sklypo unikalus Nr.	Pagrindinė žemės naudojimo paskirtis / naudojimo būdas	Esamo žemės sklypo plotas, ha	Žemės sklypo dalies, kuriai nustatomas servitutas ir apsaugos zona, plotas, ha
44	3860-0002-0047	Žemės ūkio paskirties žemė	2,5900	0,6710
45	3860-0002-0052	Žemės ūkio paskirties žemė	1,2900	0,0362
46	3860-0002-0108	Žemės ūkio paskirties žemė	3,6600	0,3724
47	3860-0002-0009	Žemės ūkio paskirties žemė	3,1300	0,2769
48	4400-0240-7818	Žemės ūkio paskirties žemė	3,0700	0,4163
49	3860-0002-0022	Žemės ūkio paskirties žemė	7,2400	0,0023
50	4400-4308-7118	Žemės ūkio paskirties žemė / Kiti žemės ūkio paskirties žemės sklypai	1,4344	0,4699
51	4400-0829-9010	Žemės ūkio paskirties žemė / Kiti žemės ūkio paskirties žemės sklypai	1,2900	0,0116
52	4400-0561-2684	Žemės ūkio paskirties žemė	0,7500	0,1221
53	4400-2986-9974	Žemės ūkio paskirties žemė / Kiti žemės ūkio paskirties žemės sklypai	2,2582	0,4684
54	4400-0630-8514	Žemės ūkio paskirties žemė / Kiti žemės ūkio paskirties žemės sklypai	2,0223	0,4292
55	4400-0676-3664	Miškų ūkio paskirties žemė / Ūkinių miškų sklypai	5,3900	1,1464
56	4400-0745-2673	Miškų ūkio paskirties žemė / Ūkinių miškų sklypai	1,6700	0,2688
57	3860-0004-0126	Žemės ūkio paskirties žemė	8,0000	1,0059
58	4400-2818-0930	Žemės ūkio paskirties žemė / Kiti žemės ūkio paskirties žemės sklypai	2,9046	0,0845
59	3860-0004-0129	Žemės ūkio paskirties žemė	23,1000	2,3779
60	4400-0630-8330	Žemės ūkio paskirties žemė / Kiti žemės ūkio paskirties žemės sklypai	0,8231	0,1625
61	3860-0004-0033	Žemės ūkio paskirties žemė	2,5780	0,0806
62	3860-0004-0052	Žemės ūkio paskirties žemė / Kiti žemės ūkio paskirties žemės sklypai	5,7799	0,0073
63	4400-0002-6764	Žemės ūkio paskirties žemė	8,2500	1,7376
64	3860-0004-0093	Žemės ūkio paskirties žemė	5,5700	0,4422
65	3860-0004-0051	Žemės ūkio paskirties žemė	16,2700	0,4085
66	3860-0004-0009	Žemės ūkio paskirties žemė	5,6100	0,5165
67	3860-0004-0016	Žemės ūkio paskirties žemė	6,0000	0,7962
68	3860-0004-0089	Žemės ūkio paskirties žemė	7,4300	0,5941
69	4400-0712-9324	Žemės ūkio paskirties žemė / Kiti žemės ūkio paskirties žemės sklypai	1,8800	0,1507
70	3860-0004-0131	Žemės ūkio paskirties žemė	8,8200	0,4440
71	4400-0344-2144	Žemės ūkio paskirties žemė	4,8000	0,4732
72	3860-0004-0133	Žemės ūkio paskirties žemė	7,7000	1,0145
73	4400-0961-1816	Žemės ūkio paskirties žemė / Kiti žemės ūkio paskirties žemės sklypai	1,7700	0,2669
74	4400-1221-5677	Žemės ūkio paskirties žemė / Kiti žemės ūkio paskirties žemės sklypai	1,3000	0,7853
75	4400-2473-8454	Žemės ūkio paskirties žemė / Kiti žemės ūkio paskirties žemės sklypai	0,6000	0,0949
76	4400-3089-7746	Žemės ūkio paskirties žemė / Kiti žemės ūkio paskirties žemės sklypai	2,0000	0,2623
77	3853-0009-0111	Žemės ūkio paskirties žemė /	2,2900	0,2455
78	4400-2147-7972	Žemės ūkio paskirties žemė / Kiti žemės ūkio paskirties žemės sklypai	18,5800	1,0347
79	3853-0009-0042	Žemės ūkio paskirties žemė	12,4000	0,5985

Žemės sklypo numeris brėžinyje	Žemės sklypo unikalus Nr.	Pagrindinė žemės naudojimo paskirtis / naudojimo būdas	Esamo žemės sklypo plotas, ha	Žemės sklypo dalies, kuriai nustatomas servitutas ir apsaugos zona, plotas, ha
80	3853-0009-0072	Miškų ūkio paskirties žemė	5,0700	0,4013
81	4400-2765-5176	Žemės ūkio paskirties žemė / Kiti žemės ūkio paskirties žemės sklypai	1,7264	0,2449
82	3853-0009-0152	Žemės ūkio paskirties žemė	2,0000	0,5214
83	3853-0009-0026	Miškų ūkio paskirties žemė	3,7000	0,2472
84	3853-0009-0157	Miškų ūkio paskirties žemė	6,2000	0,8120
85	3853-0010-0061	Miškų ūkio paskirties žemė	0,5300	0,0605
86	3853-0010-0024	Miškų ūkio paskirties žemė	2,2000	0,2916
87	3853-0010-0053	Miškų ūkio paskirties žemė	2,1200	0,3068
88	3853-0010-0021	Miškų ūkio paskirties žemė	1,9700	0,2658
89	3853-0010-0023	Miškų ūkio paskirties žemė	2,0000	0,2787
90	3853-0010-0020	Miškų ūkio paskirties žemė	1,0500	0,2437
91	4400-0420-1354	Miškų ūkio paskirties žemė	2,4000	0,1782
92	3853-0010-0011	Miškų ūkio paskirties žemė	15,4700	1,2600
93	3853-0010-0051	Miškų ūkio paskirties žemė	16,2500	1,7613
94	3853-0010-0017	Miškų ūkio paskirties žemė	9,3000	0,1116
95	4400-4845-2086	Miškų ūkio paskirties žemė / Ūkinių miškų sklypai	35,7134	0,0584
96	4400-4845-1489	Miškų ūkio paskirties žemė / Ūkinių miškų sklypai	1,7079	0,8803
97	4400-1486-0892	Miškų ūkio paskirties žemė / Ūkinių miškų sklypai	0,6100	0,0633
98	4400-4845-2164	Miškų ūkio paskirties žemė / Ūkinių miškų sklypai	2,3238	0,5110
99	4400-4845-2206	Miškų ūkio paskirties žemė / Ūkinių miškų sklypai	20,2225	1,7174
100	4400-4845-2220	Miškų ūkio paskirties žemė / Ūkinių miškų sklypai	30,0855	0,5599
101	4400-2741-3338	Miškų ūkio paskirties žemė / Ūkinių miškų sklypai	578,2180	2,1911
102	4400-3972-4792	Miškų ūkio paskirties žemė / Ūkinių miškų sklypai	280,5910	5,0230
103	4400-2392-0332	Miškų ūkio paskirties žemė / Ūkinių miškų sklypai	673,1436	12,2292
104	4400-2856-3444	Miškų ūkio paskirties žemė / Ūkinių miškų sklypai; Rekreatinių miškų sklypai; Apsauginių miškų sklypai	427,1511	13,0921
105	4400-1494-9501	Miškų ūkio paskirties žemė / Apsauginių miškų sklypai	35,6000	2,9372
106	4400-2386-3403	Miškų ūkio paskirties žemė / Ekosistemų apsaugos miškų sklypai	1,3839	0,0103
107	4400-2387-7176	Miškų ūkio paskirties žemė / Rekreatinių miškų sklypai	99,3412	6,1111
108	4400-2123-0356	Miškų ūkio paskirties žemė / Rekreatinių miškų sklypai	38,4034	1,3748
109	4400-4700-4779	Kitos paskirties / Rekreatinės teritorijos	1,1218	0,0106

5.2.2 lentelė. Valstybinės reikšmės kelių žemės sklypai, kuriuose nustatomos planuojamos EPL apsaugos zonos

Žemės sklypo numeris brėžinyje	Žemės sklypo unikalus Nr.	Pagrindinė žemės naudojimo paskirtis/naudojimo būdas	Esamo žemės sklypo plotas, ha	Sklypo dalies, kuriai nustatoma apsaugos zona, plotas, ha	Lapo numeris
1	4400-5005-0592	Kitos paskirties žemė / Susisiekimo ir inžinerinių komunikacijų aptarnavimo objektų teritorijos	5,6966	0,0719	1
2	4400-5002-6904	Kitos paskirties žemė / Susisiekimo ir inžinerinių komunikacijų aptarnavimo objektų teritorijos	18,1680	0,1413	2

Žemės sklypo numeris brėžinyje	Žemės sklypo unikalus Nr.	Pagrindinė žemės naudojimo paskirtis/naudojimo būdas	Esamo žemės sklypo plotas, ha	Sklypo dalies, kuriai nustatoma apsaugos zona, plotas, ha	Lapo numeris
3	4400-1942-6478	Kitos paskirties žemė / Susisiekimo ir inžinerinių komunikacijų aptarnavimo objektų teritorijos	37,3930	0,1823	3
4	4400-2121-4094	Kitos paskirties žemė / Susisiekimo ir inžinerinių komunikacijų aptarnavimo objektų teritorijos	8,2821	0,1414	4, 5

5.2.3 lentelė. Planuojamos EPL (požeminio kabelio linijos) apsaugos zonos
5.2.3 lentelė. Planuojamos EPL (požeminio kabelio linijos) apsaugos zonos

Žemės sklypo numeris brėžinyje	Žemės sklypo unikalus Nr.	Pagrindinės žemės naudojimo paskirtis/naudojimo būdas	Esamo žemės sklypo plotas, ha	Sklypo dalies, kuriai nustatoma apsaugos zona, plotas, ha	Lapo numeris
1	4400-1494-9501	Miškų ūkio paskirties žemė / Apsauginių miškų sklypai	35,6000	0,0022	5
2	4400-1494-9723	Miškų ūkio paskirties žemė / Ūkinių miškų sklypai	10,9000	0,0204	5
3	4400-1616-5409	Žemės ūkio paskirties žemė / Kiti žemės ūkio paskirties žemės sklypai	0,5400	0,0259	5
4	4400-1584-3228	Žemės ūkio paskirties žemė / Kiti žemės ūkio paskirties žemės sklypai	0,9308	0,0294	5
5	3863-0012-0007	Kitos paskirties / Gyvenamosios teritorijos (mažaaukščių gyvenamųjų namų statybos)	0,4000	0,0149	5
6	4400-1584-3017	Žemės ūkio paskirties žemė / Kiti žemės ūkio paskirties žemės sklypai	0,5900	0,0258	5
7	4400-3022-7466	Žemės ūkio paskirties žemė / Kiti žemės ūkio paskirties žemės sklypai	0,6595	0,0265	5
8	4400-1584-2926	Žemės ūkio paskirties žemė / Kiti žemės ūkio paskirties žemės sklypai	0,9000	0,0224	5
9	4400-1286-5720	Žemės ūkio paskirties žemė / Kiti žemės ūkio paskirties žemės sklypai	0,0900	0,0039	5
10	4400-1616-5252	Žemės ūkio paskirties žemė / Kiti žemės ūkio paskirties žemės sklypai	0,8400	0,0222	5
11	4400-1584-3282	Žemės ūkio paskirties žemė / Kiti žemės ūkio paskirties žemės sklypai	0,9500	0,0111	5
12	4400-1584-2852	Žemės ūkio paskirties žemė / Kiti žemės ūkio paskirties žemės sklypai	0,3000	0,0128	5
13	4400-2271-1815	Žemės ūkio paskirties žemė / Kiti žemės ūkio paskirties žemės sklypai	0,2958	0,0018	5
14	4400-1622-8976	Žemės ūkio paskirties žemė / Kiti žemės ūkio paskirties žemės sklypai	0,0600	0,0021	5
15	4400-1950-0720	Žemės ūkio paskirties žemė / Kiti žemės ūkio paskirties žemės sklypai	1,7500	0,0384	5
16	4400-1618-0104	Žemės ūkio paskirties žemė / Kiti žemės ūkio paskirties žemės sklypai	0,1800	0,0056	5
17	4400-1577-7354	Žemės ūkio paskirties žemė / Kiti žemės ūkio paskirties žemės sklypai	0,3952	0,0251	5
18	4400-3041-8858	Žemės ūkio paskirties žemė / Kiti žemės ūkio paskirties žemės sklypai	2,8658	0,1021	5
19	4400-3305-2340	Miškų ūkio paskirties žemė / Ekosistemų apsaugos miškų sklypai; Rekreacinių miškų sklypai	27,5656	0,0097	5

Žemės sklypo numeris brėžinyje	Žemės sklypo unikalus Nr.	Pagrindinės žemės naudojimo paskirtis/naudojimo būdas	Esamo žemės sklypo plotas, ha	Sklypo dalies, kuriai nustatoma apsaugos zona, plotas, ha	Lapo numeris
20	4400-2386-3403	Miškų ūkio paskirties žemė / Ekosistemų apsaugos miškų sklypai	1,3839	0,0291	5
21	4400-4700-4779	Kitos paskirties / Rekreacinės teritorijos	1,1218	0,0063	5